

Nº 3



2012

Logro y nivel educativo
alcanzado por la población

Sr. José Alberto Mujica Cordano
Presidente de la República

Dr. Ricardo Ehrlich
Ministro de Educación y Cultura

Mtro. Oscar Gómez
Subsecretario de Educación y Cultura

Sr. Pablo Álvarez
Director General de Secretaría

Mtro. Luis Garibaldi
Director de Educación



REPÚBLICA ORIENTAL DEL URUGUAY
Ministerio de Educación y Cultura
Dirección De Educación
Área de Investigación y Estadística

Logro y nivel educativo alcanzado por la población - 2012

[Procesamiento del Bloque E.3 “Educación”
de la ECH 2012 del INE]

Esta publicación ha sido elaborada por los Integrantes del Área de Investigación y Estadística de la Dirección de Educación del Ministerio de Educación y Cultura.

Mag. Gabriel ErrandoneaLennon (Coordinador)

Lic. Gabriel Gómez

Lic. Carla Orós

Lic. Leandro Pereira

Sra. Nathalia Ascué

Lic. Daniel Zoppis

Lic. Felipe Maestro

Diseño de tapa y contratapa: Pablo Medina

Corrección de estilo: Raquel Conde

2013
Montevideo – Uruguay

ISSN: 1688-8316

Los contenidos de esta publicación se encuentran en Investigación y estadística del sitio web de la Dirección de Educación: **<http://educacion.mec.gub.uy>**

CONTACTO:

Teléfono: (+598) 2915.01.03 / Internos: 1621 – 1622 – 1629

Correo Electrónico: eduest@mec.gub.uy

PRESENTACIÓN

El Ministerio de Educación y Cultura, a través del Área de Investigación y Estadísticas de la Dirección de Educación, presenta un nuevo informe sobre el logro y nivel educativo alcanzado por la población en el año 2012.

Este trabajo se realiza a partir del procesamiento de la Encuesta Continua de Hogares (ECH) del año 2012 y, al ser una presentación similar a la de años anteriores, permite no solo ver la situación del año en cuestión, sino también la serie, pudiendo observar las tendencias que se presentan a partir de 2006 dado que la ECH refleja desde esa fecha la situación de toda la población nacional, incluidas las poblaciones menores a 5.000 habitantes.

La publicación presenta los datos referidos a la alfabetización, la asistencia a la educación formal, el máximo nivel educativo alcanzado, la culminación de ciclos educativos y la situación de las personas jóvenes y adultas desafiadas del sistema educativo y que no se encuentran insertas en el ámbito laboral.

La importancia de estos datos no se refiere fundamentalmente a la situación educativa de la población uruguaya en el año 2012. A pesar de la relevancia de este asunto, los datos no aportan novedades muy importantes a las ya presentadas en 2011; sin embargo, sí pueden mostrar cuál es la tendencia en los indicadores estudiados.

En 2012 podemos señalar que existen datos que reflejan ciertas tendencias claras. La primera es la confirmación del descenso continuo del analfabetismo, destacándose su caída en el ámbito rural. Es cierto que esto se produce en virtud de que el analfabetismo se concentró históricamente en las generaciones mayores. También es acertado señalar que el sistema educativo logra mantener y mejorar esta situación no solo en el medio urbano, sino también en el rural.

El analfabetismo así medido es francamente insuficiente para determinar los niveles de dominio de la lengua escrita, e incluso es incapaz de reflejar lo que se denomina el analfabetismo funcional, es decir, el producido por la falta de uso y práctica de la lectura y la escritura; pero es un punto de partida esencial que el país acumula y mantiene a lo largo de los años.

Este año se confirma la tendencia en el aumento sostenido de la asistencia de niños y adolescentes a la educación formal. El aumento en relación con el año 2011 se manifiesta desde el comienzo de la serie (0 año) hasta los 19 años. También es clara la serie al mostrar que hasta los 16 años de edad la asistencia aumenta en relación con el año 2006, superando guarismos del 80% desde los 4 a los 16 años de edad.

Estos guarismos son coincidentes con los datos administrativos que reflejan la universalidad de la cobertura entre los 5 y los 13 años de edad, así como el crecimiento sostenido de la matrícula en 4 años y educación media.

El estudio completa esta información encontrando que la asistencia a la educación se produce en una proporción importante en grados inferiores a los que les correspondería a niños y adolescentes según su edad teórica. Esto demuestra que el sistema educativo uruguayo retiene cada vez más a los niños y adolescentes, pero a costa del rezago. Parecería que las acciones tendientes a universalizar el acceso a la educación inicial (4 y 5 años) y la educación media básica se encuentran muy próximas a dar resultado. Sin embargo, no han resultado tan eficientes las acciones tendientes a mejorar la aprobación de grados al creciente número de adolescentes que se mantienen en el sistema.

Los datos que muestran el mayor nivel educativo alcanzado por la población son los más difíciles de modificar en una serie educativa, dado que las generaciones que están fuera del sistema educativo (jóvenes y adultos)

[LOGRO Y NIVEL EDUCATIVO ALCANZADO POR LA POBLACIÓN - 2012]

tienen menos oportunidades de acceder a cursos o mecanismos para la culminación de ciclos. Sin embargo, esta cifra empezó a modificarse positivamente: son más los adultos y jóvenes que tienen nivel medio y menos los que tienen como nivel máximo alcanzado la educación primaria. Esto puede ser producto de la acumulación de políticas, pero también de acciones específicas que facilitan la culminación de ciclos educativos a personas jóvenes y adultas.

Por último, es preciso señalar que los datos de culminación de ciclos educativos no ha experimentado una mejoría interanual, aunque sí existe una mejoría en relación con el año 2010. Este indicador es consistente con los datos de rezago y con aquellos vinculados a la no aprobación que administrativamente proporciona el sistema. Esta mejora en educación primaria, pero en educación media ha crecido.

En suma, podemos afirmar que los datos que presentamos reflejan una situación que en términos generales viene mejorando en alfabetización, asistencia y máximo nivel educativo, y que el rezago y la no culminación de los ciclos medios de educación constituyen los problemas más importantes.

Al culminar es preciso reconocer el trabajo de los técnicos y profesionales del Área de Investigación y Estadísticas de la Dirección de Educación y la colaboración constante de los técnicos del Instituto Nacional de Estadísticas que permiten realizar esta tarea de forma conjunta con mucho profesionalismo y responsabilidad.

Montevideo, junio de 2013

Luis Garibaldi

Director de Educación

CONTENIDO

PRESENTACIÓN

CONTENIDO

1. INTRODUCCIÓN	7
2. RESUMEN EJECUTIVO	8
Analfabetismo	8
Cobertura	8
Nivel educativo de la cobertura.....	10
Asistencia y trabajo.....	10
Nivel educativo máximo alcanzado.....	11
Culminación de ciclos.....	12
Quienes no estudian y no trabajan.....	12
3. LOGRO EDUCATIVO DE LA POBLACIÓN	14
Analfabetismo	15
Cobertura	22

[LOGRO Y NIVEL EDUCATIVO ALCANZADO POR LA POBLACIÓN - 2012]

Nivel educativo de la cobertura.....	37
Asistencia y trabajo.....	52
4. NIVEL EDUCATIVO Y CULMINACIÓN DE CICLOS	57
Nivel educativo máximo alcanzado.....	57
Culminación de ciclos.....	70
5. QUIENES NO ESTUDIAN Y NO TRABAJAN	79
Perfil de quienes no estudian y no trabajan.....	79
ÍNDICE DE CUADROS	86
ÍNDICE DE GRÁFICOS	88
ÍNDICE DE MAPAS TEMÁTICOS.....	90

1. INTRODUCCIÓN

El Área de Investigación y Estadística de la Dirección de Educación del Ministerio de Educación y Cultura (MEC) es depositaria de la responsabilidad de difundir indicadores y estadísticas educativas. Para ello reúne información sobre la totalidad del sistema educativo uruguayo, información nacional e internacional que permite contextualizar el panorama educativo, y procesa y analiza de manera oportuna otras fuentes de información disponibles.

En este caso, y por tercer año consecutivo, se pone al alcance de docentes, investigadores y público en general la información resultante del procesamiento del bloque «Educación» de la Encuesta Continua de Hogares (ECH) del Instituto Nacional de Estadísticas (INE).

La publicación cuenta con un resumen ejecutivo y tres capítulos dirigidos a establecer la cobertura del sistema, analizar el nivel educativo alcanzado por la población y presentar un breve perfil de los jóvenes que no estudian ni trabajan.

Con la finalidad de volver más accesible la información, cuenta con tres índices: un índice temático, dispuesto al inicio, que permite comprender la estructura analítica de la publicación, y dos índices para la localización de cuadros y gráficos dispuestos al final.

2. RESUMEN EJECUTIVO

ANALFABETISMO

En nuestro país, el analfabetismo ha decrecido de manera constante y consistente en el tiempo. Actualmente existe un 1,6% de personas que declaran no saber leer ni escribir, situación que alcanza un 2,5% en áreas rurales. La tasa rural ha sido históricamente más alta que la urbana y disminuye más lentamente.

Como ocurre con otros indicadores educativos, los valores más bajos se registran en el sur, en la proximidad de Montevideo (0,9%), y es más importante en la frontera central con Brasil (Rivera 3,7% y Cerro Largo 3,2%).

En materia de edades, el analfabetismo muestra una evolución favorable. Desde hace muchos años el sistema educativo alfabetiza a la casi totalidad de los niños. Por ello solo el 1% de las personas de 15 a 49 años declaran no saber leer ni escribir y el 3,2% de las

personas de 65 años o más expresan no contar con dichas capacidades.

COBERTURA

La cobertura educativa es universal, alcanza casi el 100% entre los 6 y los 11 años de edad, es decir, en el tramo de escolarización primaria. La cobertura también puede considerarse universal a los 5 años de edad (97,7%), y a los 12 y 13 años (97,6% y 96,6%, respectivamente). En estas edades no se registran variaciones de significación.

En las demás edades el sistema se encuentra ampliando su cobertura: se verifica una importante escolarización entre los niños de 3 y 4 años de edad (63,8% y 89,1%) y una asistencia superior entre los jóvenes de 13 y 14 años respecto a la registrada en los años 2008, 2009, 2010 y 2011 (94,3%, 94,5%, 95,6%, 96% y 96,6%; y, 89,7%, 91%, 91,2%, 92,4% y 92,6%). A partir de los 13 años, cada grupo de edad participa

menos que el anterior: 92,6% a los 14, 87% a los 15 y entre quienes tienen 22 años de edad asiste el 31,4% (en 2011 estos valores fueron: 92,4%, 85,2% y 36,6%, respectivamente).

Entre 2006 y 2012, los jóvenes de 18 a 24 años de edad que declararon no encontrarse asistiendo han mostrado una proporción bastante constante: 61,1%, 62,5%, 57,9%, 61,8%, 62,5%, 61,4% y 58,7%, respectivamente.

La desigualdad estructural con base en el ingreso de los hogares sigue siendo importante:

- A los 3 años asisten a un centro educativo el 46,5% de los niños provenientes de los hogares más pobres y el 91,6% de los niños de los hogares más ricos (en 2011: 45,2% y 81,1%).
- Las diferencias de cobertura se comienzan a percibir nuevamente a los 13 años de edad y es a partir de los 15 años que se tornan manifiestas.

- La brecha relativa se incrementa de manera constante hasta los 17 años, y entre los 17 y los 18 años se observa un incremento repentino (del 41,3% a los 17 años, al 52,7% a los 18). A los 21 años la diferencia entre el 1.er quintil y el quintil mayor es del 63,2% (73,8% y 10,6%), mientras que en 2011 había sido del 60,7% (72,3% y 11,7%).

La participación en la educación de las personas provenientes de los hogares más pobres subió por tercer año consecutivo. Para el grupo de jóvenes con 13 o 14 años de edad, que representa un grupo de inflexión importante en materia de desigual acceso a la educación, la brecha viene estrechándose. La diferencia entre el quintil de menores ingresos y el de mayores ingresos es de 6% para los 13 años y de 12,8% para los 14 años (0,2 y -0,3 puntos en relación con el 2011).

[LOGRO Y NIVEL EDUCATIVO ALCANZADO POR LA POBLACIÓN - 2012]

En el primer quintil de ingresos la señalada desvinculación se observa a partir de los 13 años de edad; mientras que en el quintil mayor esto no ocurre hasta los 18 años.

La participación de hombres y mujeres a partir de los 15 años de edad y sobre todo después de los 18 años tiende a ser cada vez mayor para las jóvenes.

NIVEL EDUCATIVO DE LA COBERTURA

Además de contarse con un buen nivel de cobertura en niños de 4 a 11 años, la adecuación entre las edades teóricas y los niveles educativos correspondientes es relativamente elevada y constante. Un 2,8% de los niños, presumiblemente de 5 años, ya se encuentra asistiendo a primaria.

El rezago escolar lentamente sigue disminuyendo en las edades superiores:

- Entre los 12 y los 14 años el rezago pasa del 20,5% en 2010, al 19,4% en 2011 y al 19,8% en 2012.

- Entre los 15 y los 17 años fue del 26,9% (en 2011 el 26,2%). Y conjuntamente con quienes no asisten, en 2012 estuvo rezagado o no asistió el 48,3% de estos jóvenes (un 0,8% menos que en 2011, año en que había representado el 49,1%).

La distribución territorial muestra una mayor participación en la capital del país (77,4%) y, con la expresa excepción de Maldonado y San José (71,4% y 70,5%), en los departamentos próximos a ella (entre el 72% y el 74%). En la medida en que consideramos departamentos más lejanos, la participación en el sistema educativo de estos jóvenes es menor al 72%.

ASISTENCIA Y TRABAJO

El 50,2% de los jóvenes de 15 a 20 años se dedica exclusivamente a estudiar (11 décimas más que en 2011): más de la mitad lo hace en educación media superior (55,7%), el 29,3% aún no termina la educación media básica y el 15% realiza estudios

terciarios. El 13,2% de estos jóvenes asiste y trabaja o busca trabajo; el 23,7% solo trabaja o busca trabajo (en 2011: 12,9% y 25,6%, respectivamente), y el 13% no estudia, no cuenta con una actividad laboral alternativa y tampoco busca procurarla.

Entre los jóvenes de 12 a 29 años que dejaron sus estudios, el trabajo aparece como el segundo motivo más importante: casi 3 de cada 10 se desvinculó cuando comenzó a trabajar (27,4%). La principal razón esgrimida fue la falta de interés o el interés por otras temáticas (47,6%; en 2011: 45%).

En efecto, el desinterés afecta particularmente a más de 6 de cada 10 de los más jóvenes (12 a 17 años: 64,8%). Luego, el embarazo, el sentimiento de que estudiar es difícil y la carga de tareas del hogar que recae en algunos jóvenes son motivos que alejan fundamentalmente a los más pobres (11,5%, 6,5% y 5,2%).

NIVEL EDUCATIVO MÁXIMO ALCANZADO

En 2012 el 30% de las personas con 70 y más años de edad y el 83,8% de las personas con entre 25 y 29 años alcanzan niveles educativos superiores a primaria completa (en 2011: 27,2% y 80,9%, respectivamente).

Las personas pertenecientes a hogares del 1.er quintil de ingresos que no alcanzan a superar primaria registran en 2012 una nueva disminución (del 60,4% en 2011, pasa al 54,2% en 2012).

Por su parte, los sectores pertenecientes al quintil mayor de ingresos continúan incrementando la proporción de personas que alcanzan los estudios terciarios (en 2011: 53,1%; en 2012: 54,1%).

Complementariamente, los sectores ricos y pobres participan de manera similar en educación media: la proporción de personas que habiendo superado la educación primaria no acceden a la educación terciaria es de 39,1% y 43,6% (en 2011: 38,8% y 37,6%).

[LOGRO Y NIVEL EDUCATIVO ALCANZADO POR LA POBLACIÓN - 2012]

Los datos confirman que se trata de una estructura que puede cambiar, todo lo cual permite intuir que, por estructural que sea, es posible favorecer su evolución positiva.

CULMINACIÓN DE CICLOS

En el 2012, igual que en 2011, el 96,7% de las personas de 14 y 15 años de edad había concluido sus estudios primarios; el 64,4% de los jóvenes de 17 y 18 años, educación media básica, y el 36,8% de los de 21 a 22 años, educación media superior. Estos mismos guarismos en 2010 fueron respectivamente: 96,7%, 65% y 37,5%. Lo que significa que:

- La culminación de primaria entre los jóvenes de 14 y 15 años viene incrementándose desde 2008. En 2012 se repite la participación alcanzada en 2011 (96,7%).
- Quienes tienen 17 o 18 años y quienes tienen 21 o 22 años registran un cambio de tendencia

positivo en 2011 que se revierte levemente en 2012 (58,6% y 31,2% en 2010; 65% y 37,5% en 2011, y 64,4% y 36,8% en 2012).

QUIENES NO ESTUDIAN Y NO TRABAJAN

Si observamos los jóvenes entre 15 y 24 años que no estudian y no trabajan, destacan las personas que viven en el interior (65,5%); sin embargo, existen diferencias significativas entre hombres y mujeres (39,1% y 60,9%, respectivamente) y 7 de cada 10 integran hogares de bajos recursos (1.er y 2.o quintil de ingresos).

Al considerar grupos de edades simples, la cantidad de jóvenes que no asisten a un establecimiento educativo, pero que tampoco trabajan, se incrementa entre los 15 y los 17 años de edad, tornándose máxima a los 17 años la brecha entre quienes, no estudiando, buscan y no buscan trabajo.

Finalmente, estos jóvenes que no trabajan y no buscan trabajo mayoritariamente han alcanzado educación media (71,5%; en 2011: 62,5%). Entre 2011 y 2012 se observa un cambio significativo: crece el nivel educativo al que acceden estos jóvenes, alcanzando en mayor proporción la educación media, pero también incrementándose su acceso a educación media superior. De esta forma se observa un *corrimiento hacia arriba* que tiene un doble impacto.

Se trata de un perfil que difiere según se considere a quienes buscan trabajo o a quienes no lo hacen. Entre quienes no buscan trabajo, más de 8 de cada 10 alcanzaron como máximo nivel educativo la educación media básica. Pero a diferencia de 2011, la mayoría llegaron a media básica (48,4%; en 2011: 40%). De manera que aun en el sector con signos de mayor desvinculación social (educación y trabajo), el indicador registra progresos.

3.LOGRO EDUCATIVO DE LA POBLACIÓN

¿En qué medida el sistema educativo prepara a los ciudadanos para integrarse adecuada y productivamente en sociedad?

¿Provee satisfactoriamente a los individuos de las capacidades que demanda el mundo crecientemente complejo que nos ha tocado habitar?

Estas y otras preguntas interpelan a los sistemas de información, poniéndolos a prueba constantemente.

En este sentido, el logro educativo de la población es una información necesaria y hasta previa. Es indicativa, entre otros aspectos, de las oportunidades que una persona tiene de ocupar una determinada posición en la estructura social.

Representa una información necesaria para comprender el modo y el grado en que cada

individuo es asimilado por los grupos sociales que finalmente llega a integrar.

Por ello tiene un significado trascendente: refleja parte de los derechos de cada ciudadano e informa sobre el grado de madurez cívica de un país.

Entre las capacidades que importan a la hora de medir el logro educativo, algunas representan fronteras de calificación de alto impacto. La primera es, sin duda, la adquisición o no de las habilidades básicas de leer y escribir, o su carencia, el analfabetismo.

Es fácil ponerse de acuerdo en que estas habilidades representan la primera y más decisiva barrera en la integración social.

En este sentido, la proporción de ciudadanos con 15 o más años de edad que no han logrado adquirir estas capacidades básicas, permite determinar qué proporción de la población adulta se encuentra afectada por carencias educativas que pueden limitar decisivamente su adecuada inclusión social.

Como el problema es la carencia, será de interés observar el alcance y la evolución de la proporción de personas que no saben leer ni escribir: el analfabetismo.

ANALFABETISMO

La disminución del analfabetismo sigue siendo una constante en nuestro país. El decrecimiento de la tasa de analfabetismo ha tendido lentamente a perder intensidad y se trata de un fenómeno cada vez más asociado a la edad de las personas.

En Uruguay un 1,6% de las personas con 15 o más años de edad, declaran no saber leer ni escribir. Esto mismo ocurre en el 2,5% de las personas que viven en áreas rurales.¹

En los últimos 40 años, la tasa de analfabetismo se redujo a casi la sexta parte de la existente en 1963: descendió de un 8,8% en 1963, a un 1,6% en 2012.²

Históricamente la tasa urbana ha sido inferior a la rural.

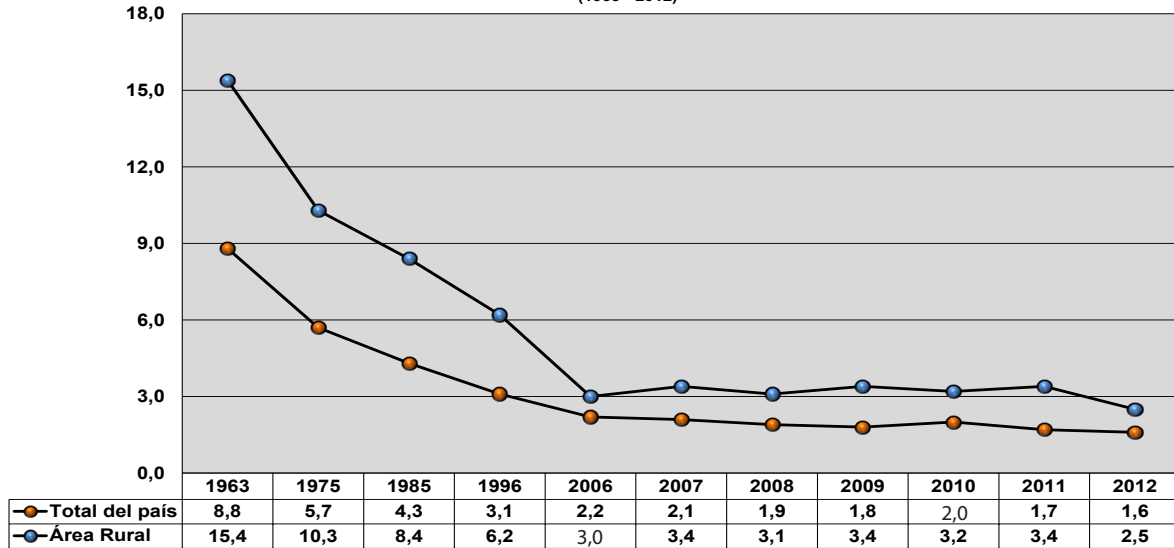
1- La relación entre la población rural y la urbana entre 1963 y 2006, fue tomada de Adela Pellegrino, "La población y el crecimiento", en: Demografía de una sociedad en transición. La población uruguaya a inicios del siglo XXI, Programa de Población, FCS, UdelaR, Montevideo, 2008 (página 16). El dato de comparación para 2007, 2008 y 2009 es elaboración propia con base en las correspondientes ECH del INE sobre la base de localidades de menos de 5000 habitantes y zona rural.

2- El analfabetismo en nuestro país se releva preguntando sobre el dominio de la lectoescritura. Desde el primer censo realizado en 1908 hasta 1963, se preguntaba de forma independiente sobre el dominio de la lectura y de la escritura. Desde 1963, se unifican ambas dimensiones con la pregunta ¿Sabe leer y escribir? Esta pregunta fue formulada únicamente en ocasión de aplicación de censos, por lo que solo existe información para los años en que éstos han tenido lugar. A partir del año 2006 se incorporó por primera vez en una encuesta de hogares (ENHA 2006) y desde entonces se reiteró en las ECH de manera ininterrumpida, por lo cual hoy contamos con dicha información año a año.

[LOGRO Y NIVEL EDUCATIVO ALCANZADO POR LA POBLACIÓN - 2012]

Gráfico 3.1

EVOLUCIÓN COMPARADA DE LA TASA DE ANLAFABETISMO
TOTAL Y RURAL
(1963 - 2012)



Fuente: Censos de Población 1963, 1975, 1985 y 1996, ENHA 2006 y ECH de 2007 a 2012 del INE.

Cuadro 3.1
TASA DE ANALFABETISMO Y PORCENTAJE DE POBLACIÓN POR ÁREA DEMOGRÁFICA
SEGÚN AÑO

AÑO LECTIVO	Fuente	TASA DE ANALFABETISMO		% de población rural	% de analfabetos rurales sobre total país
		Total del país	Área rural		
1963	CENSO	8,8	15,4	19,2	2,96
1975	CENSO	5,7	10,3	17,0	1,75
1985	CENSO	4,3	8,4	12,7	1,06
1996	CENSO	3,1	6,2	9,2	0,57
2006	ENHA	2,2	3,0	6,4	0,19
2007	ECH	2,1	3,4	6,6	0,21
2008	ECH	1,9	3,1	6,2	0,19
2009	ECH	1,8	3,4	7,9	0,27
2010	ECH	2,0	3,2	5,8	0,19
2011	ECH	1,7	3,4	8,6	0,29
2012	ECH	1,6	2,5	6,4	0,16

Fuente: 1963 a 1996: Censos de Población
 2006: Encuesta Nacional de Hogares Ampliada (ENHA) 2006. Condiciones de vida de la población residente en el área rural. Enero-marzo 2006, INE
 2007 a 2012: Elaboración propia con base en las ECH de 2007 a 2011 y las Proyecciones Poblacionales, Revisión 2005 del INE (Área Sociodemográfica)

NOTA: Las tasas fueron calculadas sobre población con 15 y más años de edad. La evolución de la población rural con base en el total poblacional.

[LOGRO Y NIVEL EDUCATIVO ALCANZADO POR LA POBLACIÓN - 2012]

Cuadro 3.2
TASA DE ANALFABETISMO POR DEPARTAMENTO

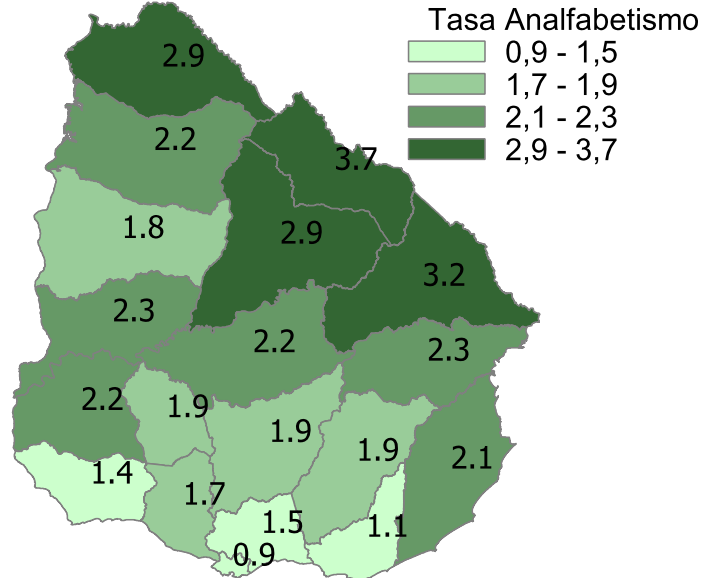
DEPARTAMENTO	POBLACIÓN ANALFABETA	TASA DE ANALFABETISMO
Montevideo	10.192	0,95
Resto del país	31.567	1,91
Artigas	1.721	2,81
Canelones	6.330	1,44
Cerro Largo	2.151	3,03
Colonia	1.431	1,38
Durazno	1.020	2,12
Flores	391	1,84
Florida	1.072	1,88
Lavalleja	958	1,89
Maldonado	1.482	1,08
Paysandú	1.643	1,73
Río Negro	988	2,18
Rivera	3.041	3,51
Rocha	1.168	2,06
Salto	2.225	2,14
San José	1.522	1,69
Soriano	1.462	2,11
Tacuarembó	2.065	2,72
Treinta y Tres	897	2,19

Fuente: Censo Nacional 2011, INE

Notas: En el relevamiento censal, a las personas con más de 3.er grado de educación primaria aprobado no les fue realizada la pregunta «¿sabe leer y escribir?». Es posible suponer que el valor de la tasa pudiera haber sido levemente superior de no haber existido este filtro

Mapa Temático 3.1

Tasa de Analfabetismo por Departamento



Fuente: 8° Censo Nacional de Hogares y 4° Censo Nacional de Población 2011, INE
Nota: Los tramos indican la distribución interna de los valores (cuartiles).
Nota: Se calcula para personas con 15 o más años

[LOGRO Y NIVEL EDUCATIVO ALCANZADO POR LA POBLACIÓN - 2012]

Como surge del siguiente cuadro, con la información proporcionada por los datos del Censo 2011, podemos verificar que la distribución territorial del analfabetismo no es homogénea.

El departamento que tiene la tasa más baja de analfabetismo es Montevideo con 0,9%, mientras que Rivera y Cerro Largo detentan las más altas (3,7 % y 3,2%, respectivamente).

Al examinar la tasa de analfabetismo en grupos de diferentes edades, se observa con mayor facilidad la relación directa ya señalada entre ambos atributos.

En este sentido, una hipótesis de recibo es que el sistema educativo actual combate eficientemente el analfabetismo y que lo hace desde hace muchos años. Esto explicaría los bajos niveles registrados

entre los más jóvenes y, consiguientemente, su concentración entre los mayores de 65 años de edad.

Así, el sistema educativo tendría un impacto acumulativo tendiente a reducir, generación tras generación, la cantidad de personas iletradas. Esta evolución, en parte explicada por la eficacia del sistema y en parte por la renovación generacional, puede observarse en el cuadro 3.2.

Con el pasar de los años, la tasa fluctúa de manera levemente decreciente en los distintos grupos de edad, pero es manifiestamente creciente entre los mayores de 65 años. Solo el 1% de las personas de 15 a 49 años declararon no saber leer ni escribir. En cambio, en el grupo de 65 años o más, más del 3% reconoció carecer de tales capacidades.

Cuadro 3.3

TASA DE ANALFABETISMO SEGÚN TRAMOS DE EDAD

TASA DE ANALFABETISMO	TRAMOS DE EDAD						
	TOTAL	15 a 20 años	21 a 39 años	40 a 49 años	50 a 59 años	60 a 64 años	65 y más años
2006	2,2	1,2	1,4	1,4	2,1	2,6	4,7
2007	2,1	1,2	1,3	1,5	1,8	2,3	4,7
2008	1,9	0,9	1,3	1,3	1,9	2,0	4,0
2009	1,8	1,0	1,1	1,1	1,5	2,3	4,2
2010	2,0	1,2	1,3	1,3	1,8	2,1	4,5
2011	1,7	1,3	1,1	1,2	1,6	1,8	3,6
2012	1,6	1,0	1,1	1,3	1,6	2,0	3,2

Fuentes: Elaboración propia con base en la ENHA 2006 y ECH de 2007 a 2012 del INE

Nota: Población con 15 y más años para todo el país (años 2006-2012)

[LOGRO Y NIVEL EDUCATIVO ALCANZADO POR LA POBLACIÓN - 2012]

COBERTURA

En nuestro país el acceso a la educación es una garantía constitucional. El grado en que la población tiene acceso al sistema educativo refleja la cobertura alcanzada por el sistema educativo y por ello es una medida del cumplimiento de aquel mandato. Si se considera la cobertura del sistema educativo desde una perspectiva de derechos, es posible considerar esta información como complementaria a la anterior.

Superada la fabulosa barrera que supone no saber leer ni escribir, el acceso a la educación en sus diferentes niveles representa el grado de adquisición de algunos de los instrumentos que definen buena parte de la estructura de oportunidades que enfrentan los individuos.

La elección de los indicadores debe permitir, desde lo temporal y lo estructural, una lectura crítica. Si bien la

asistencia a un establecimiento educativo representa un dato en sí mismo, examinar esta participación en función de las edades y del nivel educativo alcanzado permite valorar el grado y la oportunidad en que el sistema atiende a la población objeto. A su vez, hacerlo tomando en consideración algunos de los principales factores asociados constituye un primer abordaje analítico.

La actividad económica, por ser potencialmente sustitutiva del estudio, representa uno de estos factores asociados a la inclusión y participación de los jóvenes en el sistema educativo. Complementariamente, en tanto permite intuir la desigualdad social involucrada, el ingreso del hogar y la condición de género del estudiante constituyen también factores insoslayables.

El cuadro 3.4 presenta la evolución en el tiempo de la cobertura del sistema educativo en la población de 0 a 22 años de edad de todo el país. Se expone la asistencia simple a algún establecimiento educativo.

Hacerlo en su evolución de corto plazo proporciona información que permite reflexionar sobre su condición dinámica, desde una perspectiva de procesos.

Cuadro 3.4
ASISTENCIA A ALGÚN ESTABLECIMIENTO EDUCATIVO POR EDADES SIMPLES SEGÚN AÑO LECTIVO

AÑO LECTIVO	EADADES SIMPLES																						
	0	1	2	3	4	5	6	7	8	9	10	11	12	13	14	15	16	17	18	19	20	21	22
2006	s/d	s/d	s/d	46,3	76,5	95,2	99,3	99,6	99,8	99,8	99,6	99,6	98,5	95,2	90,2	82,1	76,6	66,9	55,0	47,0	40,5	35,6	34,3
2007	s/d	s/d	s/d	49,4	78,9	94,7	99,3	99,5	99,7	99,9	99,8	99,9	99,8	95,0	88,7	82,1	74,6	65,5	53,4	46,3	39,3	37,1	31,5
2008	s/d	s/d	s/d	49,9	81,2	96,4	99,0	99,1	99,1	99,3	99,1	99,1	97,5	94,3	89,7	82,6	73,3	67,7	52,8	45,3	42,2	39,0	33,5
2009	6,4	20,7	40,7	58,5	86,6	97,3	98,9	98,7	98,8	98,8	98,9	99,0	98,0	94,5	91,0	83,8	77,7	70,2	53,3	44,9	41,4	37,6	32,7
2010	7,9	24,0	41,1	61,3	86,1	97,3	99,3	99,0	98,8	99,2	99,3	98,5	98,3	95,6	91,2	82,1	78,1	66,4	49,2	44,2	40,5	36,1	32,1
2011	6,1	19,9	41,3	60,4	86,1	96,3	98,0	98,6	98,9	98,4	98,5	97,6	97,7	96,0	92,4	85,2	77,7	68,2	49,1	45,2	39,3	36,8	36,6
2012	7,3	28,5	44,6	63,8	89,1	97,7	98,8	99,7	99,8	99,7	99,6	98,9	97,6	96,6	92,6	87,0	80,1	68,8	53,9	45,5	39,2	36,7	31,4

Fuentes: Elaboración propia con base en la ENHA 2006 y ECH de 2007 a 2012 del INE

Nota: Todo el país (años 2006 a 2012)

[LOGRO Y NIVEL EDUCATIVO ALCANZADO POR LA POBLACIÓN - 2012]

De su lectura se puede concluir que:

- Entre los 6 y los 11 años de edad, es decir en el tramo propio de escolarización primaria, la cobertura educativa no solo es universal (próxima al 100%), sino que está consolidada. Es constante: no registra variaciones significativas con el pasar del tiempo.
- Esta puede extenderse a los 5 años de una parte (97,7%), y a los 12 y 13 años de la otra (97,6% y 96,6%), de manera que la cobertura tiende a ser universal en las edades teóricas en que se brinda la educación básica.³
- La incorporación masiva al sistema educativo ya se consolida en las primeras edades. Esta es una característica estructural de la evolución reciente, con una importante participación entre los niños de 3 años de edad (63,8%; 3,4 puntos más que en 2011) y comienza a ser muy significativa también en los de 2 años (44,6%).
- Aunque, como en años anteriores, cada grupo de edad a partir de los 13 años tiende a tener una participación menor, se manifiesta una clara tendencia de aumento en la asistencia:
 - a los 13 años, dado que se produce un crecimiento en los últimos cinco años, y a los 14 años, donde la asistencia creció por sexto año consecutivo;
 - a los 15 años el crecimiento se produce por segundo año consecutivo, en lo que parece ser ya una tendencia al observar la serie

³ En la Conferencia Mundial de Educación para Todos (Jomtien, 1990), la educación básica fue entendida como el espacio dónde se forma el “conjunto mínimo de aptitudes, capacidades y conocimientos que toda persona joven necesita para vivir una vida adulta satisfactoria y eficaz”, en términos clásicos (teniendo por referencia la siguiente clasificación propuesta, sobre edades de aprendizaje: entre los 2 y los 7 años se forma la Inteligencia intuitiva, entre los 7 y 11 años las operaciones intelectuales concretas y entre los 11 y los 15 años las operaciones intelectuales abstractas) se ha aplicado dicha expresión a los dispositivos educativos que tienen por objetivo la alfabetización, el cálculo básico y los conceptos y contenidos culturales imprescindibles para garantizar un desempeño autónomo en la vida adulta. Con los nuevos programas, en Uruguay estos contenidos son formalmente abordados entre el nivel 5 de educación inicial (dónde comienza el proceso de alfabetización formal) y la finalización de educación primaria (momento a partir del cual los niños empiezan a ingresar en orientaciones de formación más específica).

desde 2006 (solo en 2010 se produce un descenso), superando en 2012 un 4,9% el dato de 2006.

- Al comparar los diferentes grupos de edad, se observa que entre las personas con edades mayores la cobertura tiende a ser inferior: asiste el 31,4% de quienes tienen 22 años de edad.

En materia de estructura social, siguen observándose diferencias de interés. En la medida en que los cambios se registran en ambos extremos de la distribución por edades teóricas de asistencia, es necesario analizar ambos extremos separadamente.

En los primeros años de vida escolar, la cobertura educativa se observa estructuralmente polarizada. A los 3 años el 63,8% de los niños asiste a un establecimiento educativo, pero esta asistencia resulta atenuada entre los sectores con menores ingresos.

Por ello, la probabilidad de asistencia a algún establecimiento educativo varía sustantivamente entre niños provenientes de hogares de quintiles de ingreso diferente: entre los niños de 3 años asisten a un centro educativo casi la mitad de los niños provenientes de los hogares más pobres (46,5%; en 2011: 45,2%) y 9 de cada 10 de los niños de hogares ricos (91,6%; en 2011: 81,1%).

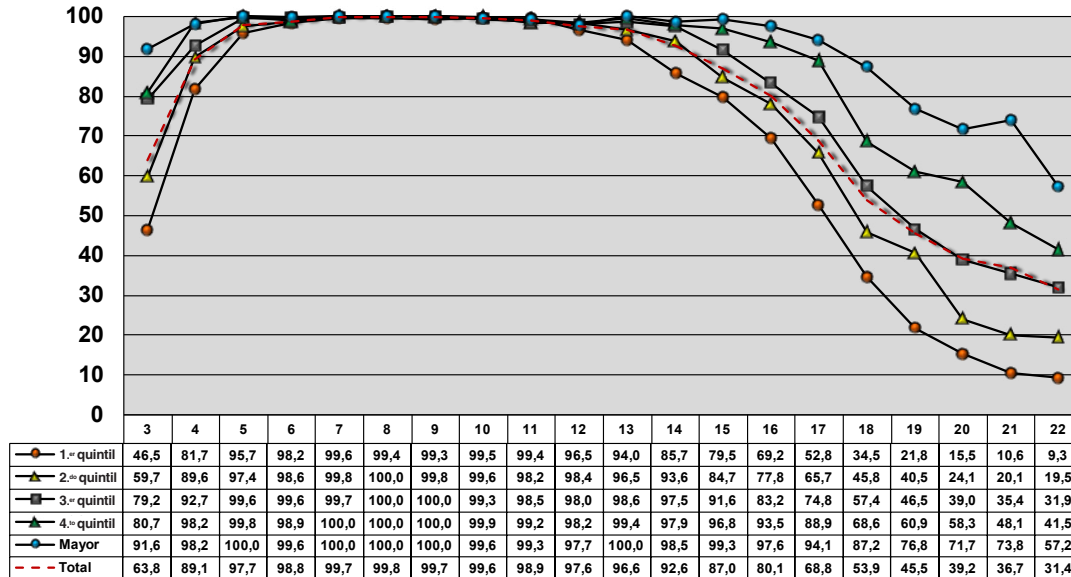
A partir de los 13 años de edad, los diferentes grupos de jóvenes por edades simples presentan niveles menores de homogeneidad en términos de la cobertura educativa por quintiles de ingreso. Este hecho, al comparar con edades donde esta es cercana al 100%, y por lo tanto muy homogénea, se explica en parte por diferencias en la asistencia entre sectores de distinto nivel adquisitivo.

[LOGRO Y NIVEL EDUCATIVO ALCANZADO POR LA POBLACIÓN - 2012]

Gráfico 3.2

**ASISTENCIA A ALGÚN ESTABLECIMIENTO EDUCATIVO POR EDADES SIMPLES
SEGÚN QUINTILES DE INGRESO DE LOS HOGARES**

(Todo el país - 2012)



Fuente: Encuesta Continua de Hogares 2006 y 2012 del INE

Cuadro 3.5**ASISTENCIA A ALGÚN ESTABLECIMIENTO EDUCATIVO POR EDADES SIMPLES SEGÚN AÑO LECTIVO Y PERTENENCIA DE LOS HOGARES A LOS QUINTILES EXTREMOS DE INGRESOS**

AÑO LECTIVO	EDADES SIMPLES		
	12	13	14
1.er quintil			
2006	97,5	93,0	83,7
2007	98,5	92,6	81,9
2008	96,9	90,2	81,8
2009	97,5	91,2	83,5
2010	97,8	92,6	83,7
2011	97,5	93,7	86,9
2012	96,5	94,0	85,7
Mayor			
2006	100,0	99,2	99,3
2007	99,1	100,0	100,0
2008	98,3	98,1	99,3
2009	98,0	94,5	91,0
2010	99,3	99,2	99,5
2011	97,9	99,5	100,0
2012	97,7	100,0	98,5

Fuentes: Elaboración propia con base en la ENHA 2006 y en las ECH 2007 a 2012

Nota: Todo el país (años 2006 a 2012)

[LOGRO Y NIVEL EDUCATIVO ALCANZADO POR LA POBLACIÓN - 2012]

A los 12, 13 y 14 años de edad, los jóvenes comienzan a optar por actividades alternativas a la educación. Entre los 13 y los 14 años de edad, la proporción de jóvenes que asisten a algún establecimiento educativo varía levemente, y es a partir de los 15 años que estas diferencias comienzan a ser mayores. Complementariamente, la participación adquiere mayor significación al ser examinada en su desigual distribución socioeconómica.

En el primer quintil de ingresos la señalada desvinculación se observa a partir de los 13 años de edad, mientras que en el quintil mayor esto no ocurre hasta los 18 años.

A los de 18 años de edad la participación en el sistema educativo de los sectores con mayores recursos es similar, e incluso mayor, que la participación de los

jóvenes de 15 años de los sectores más postergados (87,2% y 79,5%; en 2011: 79% y 74,8%).

La brecha relativa se incrementa de manera constante hasta los 17 años, y entre los 17 y los 18 años se observa un incremento repentino (del 41,3% a los 17 años, al 52,7% a los 18). A los 21 años la diferencia entre el 1.er quintil y el quintil mayor es del 63,2% (73,8% y 10,6%; en 2011: 60,7%; 72,3% y 11,7%, respectivamente).

Se trata de un hecho conocido, que no por ello pierde importancia. En materia de desigualdad social, si bien a los 12 años las brechas son menores y similares entre sí, a los 13 y a los 14 años de edad estas adquieren una mayor importancia: 6,0 y 12,8 entre el quintil mayor y el 1.er quintil, y 2,5 y 7,9 entre el 2.o y el 1.er quintil, respectivamente.

Cuadro 3.6
DIFERENCIA DE ASISTENCIA ENTRE EL QUINTIL MAYOR Y EL PRIMERO, Y ENTRE EL SEGUNDO QUINTIL Y EL PRIMERO DE INGRESOS DE LOS HOGARES PARA 2012 Y DIFERENCIA CON 2011

	DIFERENCIAS	EDADES SIMPLES		
		12	13	14
Entre el quintil mayor y el 1.º quintil	Diferencia 2012	1,1	6,0	12,8
	Diferencia con 2011 =	0,8	0,2	-0,3
Entre el 2.º quintil y el 1.º quintil	Diferencia 2012	1,9	2,5	7,9
	Diferencia con 2011 =	1,2	-0,5	3,0

Fuentes: Elaboración propia con base en las ECH 2011 y 2012

Notas: Las «diferencias 2012-2011» son el resultado de restar, a la diferencia entre quintiles de 2012, idéntica diferencia entre quintiles de 2011. Estos valores pueden interpretarse como indicadores de evolución de la brecha entre el año de referencia y el anterior. Todo el país (años 2011 y 2012)

[LOGRO Y NIVEL EDUCATIVO ALCANZADO POR LA POBLACIÓN - 2012]

Importa destacar la evolución de la cobertura educativa en los sectores más postergados.

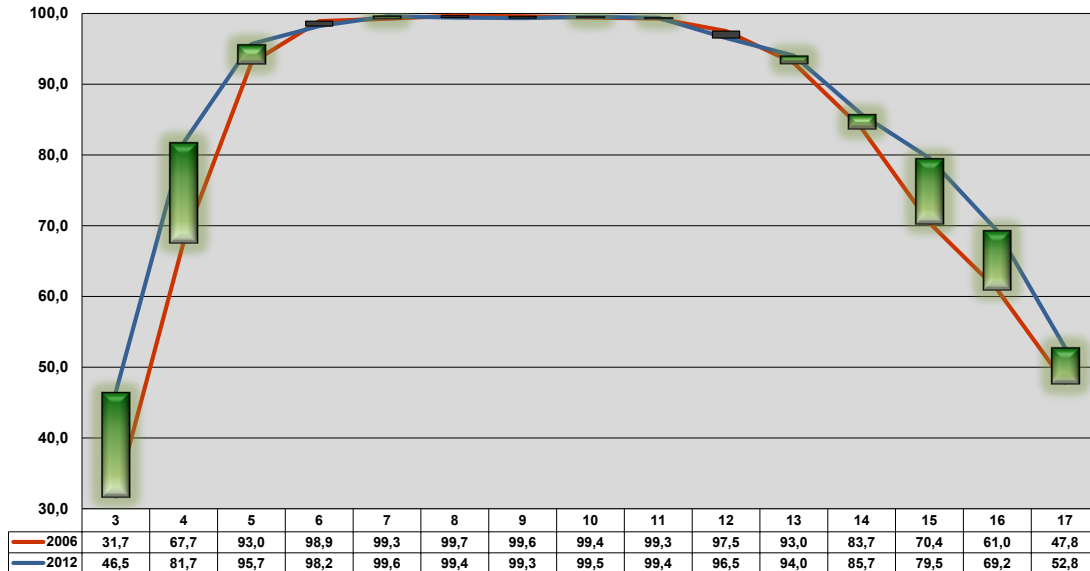
La información proveniente de las ECH tiene limitaciones técnicas que deben atenderse. Las variaciones reales que puedan registrarse interanualmente, sobre todo al interesarse por grupos específicos, como lo son las personas provenientes de hogares del 1.er quintil de ingresos, para cada edad concreta, suelen ser menores que el margen de error de las muestras obtenidas en cada encuesta. En este sentido, es necesario acotar la reflexión al período más largo posible (2006-2012) y a las edades con mayor participación educativa (3 a 17 años de edad).

En el siguiente gráfico es posible observar la variación registrada en el acceso a la educación de las personas del 1.er quintil de ingresos según edades simples.

En las primeras edades (3, 4 y 5 años de edad), los niños provenientes de los hogares más pobres entre 2006 y 2012 incrementaron su participación en el sistema educativo en un 14,8%, 14% y 2,7%, respectivamente; y los jóvenes entre los 14 y los 17 años de edad, en un 2%, 9,1%, 8,3% y 5%, respectivamente.

No solo debe destacarse el proceso de progresiva inclusión de estos sectores, sino el volumen en que esto ocurre en edades clave como las consideradas.

Gráfico 3.3 VARIACIÓN 2006-2012 DE LA ASISTENCIA A ALGÚN ESTABLECIMIENTO EDUCATIVO DE PERSONAS PROVENIENTES DE LOS HOGARES DEL 1.º QUINTIL DE INGRESO POR EDADES SIMPLES (Todo el país)



Fuente: Encuesta Continua de Hogares 2006 y 2012 del INE

Nota: Todo el país

[LOGRO Y NIVEL EDUCATIVO ALCANZADO POR LA POBLACIÓN - 2012]

Si se realiza una lectura análoga en materia de grandes áreas, es decir al comparar el acceso a la educación por edades simples en Montevideo y en el resto del país, también se observa una brecha que merece ser analizada.

Cuadro 3.7
ASISTENCIA A ALGÚN ESTABLECIMIENTO EDUCATIVO POR EDADES SIMPLES SEGÚN GRANDES ÁREAS Y AÑO LECTIVO

AÑO LECTIVO	EIDADES SIMPLES																				
	3	4	5	6	7	8	9	10	11	12	13	14	15	16	17	18	19	20	21	22	
Montevideo																					
2006	53,7	79,4	95,8	99,1	99,5	99,7	99,8	99,6	99,6	99,1	96,8	93,3	86,1	79,1	72,9	62,7	55,1	51,3	47,9	46,0	
2007	59,6	82,5	94,5	99,1	99,1	99,6	100,0	99,8	99,9	99,2	96,5	90,7	85,5	80,3	70,4	60,5	56,9	49,2	49,1	42,6	
2008	61,5	86,5	96,5	99,1	98,9	99,0	99,4	98,8	98,9	98,1	96,2	92,8	87,3	79,1	74,1	57,6	54,2	51,5	48,5	45,9	
2009	67,2	86,5	95,5	98,6	98,5	97,9	99,4	99,2	99,3	98,5	96,7	93,5	88,6	81,8	74,8	60,9	51,0	50,8	52,0	42,0	
2010	72,2	89,0	95,6	99,0	98,4	99,2	98,5	99,3	98,2	97,9	96,9	93,6	85,9	82,1	70,9	56,8	52,6	50,5	48,6	44,2	
2011	64,7	87,1	93,3	97,6	97,1	98,8	98,5	98,4	97,3	97,5	97,5	94,8	89,2	81,2	73,0	57,0	53,1	50,1	48,7	49,9	
2012	68,7	88,7	96,7	98,9	99,8	99,7	99,8	99,5	98,8	98,2	97,9	94,7	88,6	82,1	73,2	59,3	53,0	49,3	45,3	40,4	
Resto del país																					
2006	41,9	74,8	94,8	99,4	99,6	99,8	99,8	99,6	99,5	98,2	94,4	88,4	79,7	75,1	63,0	49,6	41,8	33,1	25,9	24,5	
2007	43,3	76,9	94,8	99,5	99,8	99,7	99,9	99,8	99,8	98,5	94,2	87,7	80,2	71,5	62,5	48,9	38,9	32,7	27,9	23,0	
2008	42,8	78,0	96,3	98,9	99,2	99,1	99,2	99,3	99,1	97,1	93,4	88,1	79,9	69,9	63,6	49,7	39,1	35,2	31,2	23,0	
2009	52,5	86,7	98,4	99,1	98,9	99,3	98,5	98,8	98,8	97,7	93,4	89,7	80,9	75,3	67,4	48,5	40,5	34,0	26,6	24,5	
2010	58,0	86,3	98,4	99,5	99,2	98,4	99,6	99,3	98,8	98,7	95,4	91,7	81,3	77,2	64,8	45,6	39,4	34,8	28,9	23,7	
2011	57,8	85,5	98,0	98,3	99,3	98,9	98,4	98,5	97,7	97,8	95,3	91,3	83,1	75,8	65,8	44,8	40,2	32,3	27,4	26,0	
2012	60,7	89,4	98,3	98,7	99,7	99,8	99,6	99,6	99,0	97,3	96,1	91,5	86,1	79,0	66,5	50,6	41,3	32,6	29,7	23,6	

Fuentes: Elaboración propia con base en la ENHA 2006 y en las ECH 2007 a 2012

Nota: Todo el país (años 2006 a 2012)

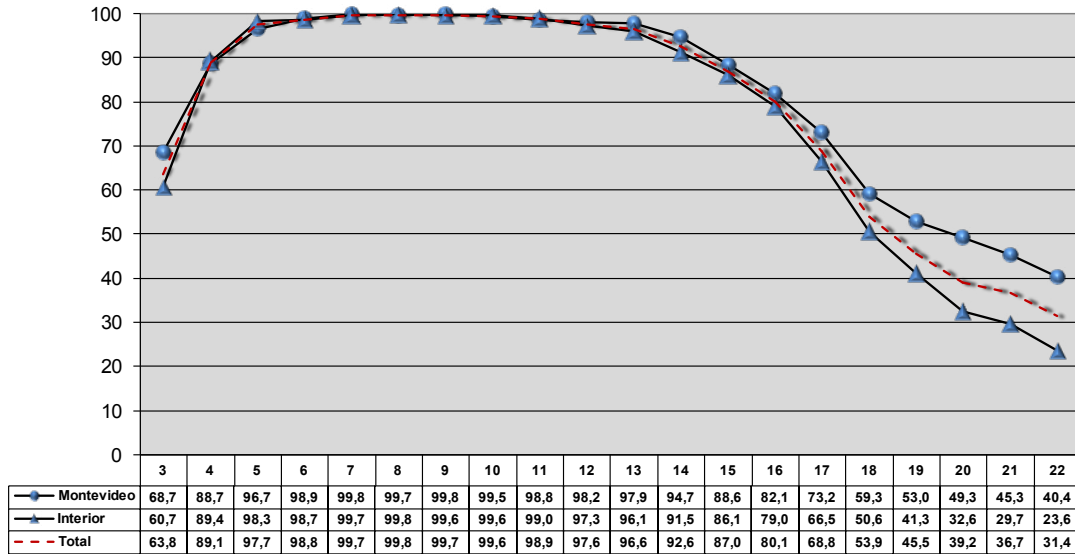
[LOGRO EDUCATIVO DE LA POBLACIÓN]

Hasta los 16 años de edad las diferencias de cobertura educativa entre Montevideo y el resto del país son relativamente menores, pero ya tienden a ser superiores en Montevideo a partir de los 12 años de edad. Entre los 17 y los 22 años estas diferencias se acentúan conforme se observan edades mayores, alcanzando diferencias en torno a los 16 puntos porcentuales entre los 20 y los 22 años de edad, en detrimento del interior.

[LOGRO Y NIVEL EDUCATIVO ALCANZADO POR LA POBLACIÓN - 2012]

Gráfico 3.4

**ASISTENCIA A ALGÚN ESTABLECIMIENTO EDUCATIVO POR EDADES SIMPLES
SEGÚN GRANDES ÁREAS**
(Todo el país, año 2012)



Fuente: Procesamiento propio de la Encuesta Continua de Hogares 2012

Si comparamos con años anteriores, entre los niños de 3 años la brecha de asistencia recuperó levemente su magnitud, aunque sin alcanzar los valores previos a 2011, y se mantiene entre el 7% y el 8% (brecha de 11,1% en 2009, 14,1% en 2010, 6,9% en 2011 y 8% en 2012).

No obstante, como se dijo, la brecha se torna significativa a partir de los 15 años de edad, pero viene disminuyendo en cada una de las edades simples consideradas. A los 15 años, en 2011 los jóvenes asistían 6,1 puntos porcentuales más en Montevideo que en el resto del país, y en 2012 esta diferencia se redujo a 2,4. A los 18 años pasó de 12,2 a 8,7, y a los 21 y 22 años de 21,3 y 23,8 a 16,6 y 16,7 (una reducción relativa de la brecha del 26,8% y 30%, respectivamente).

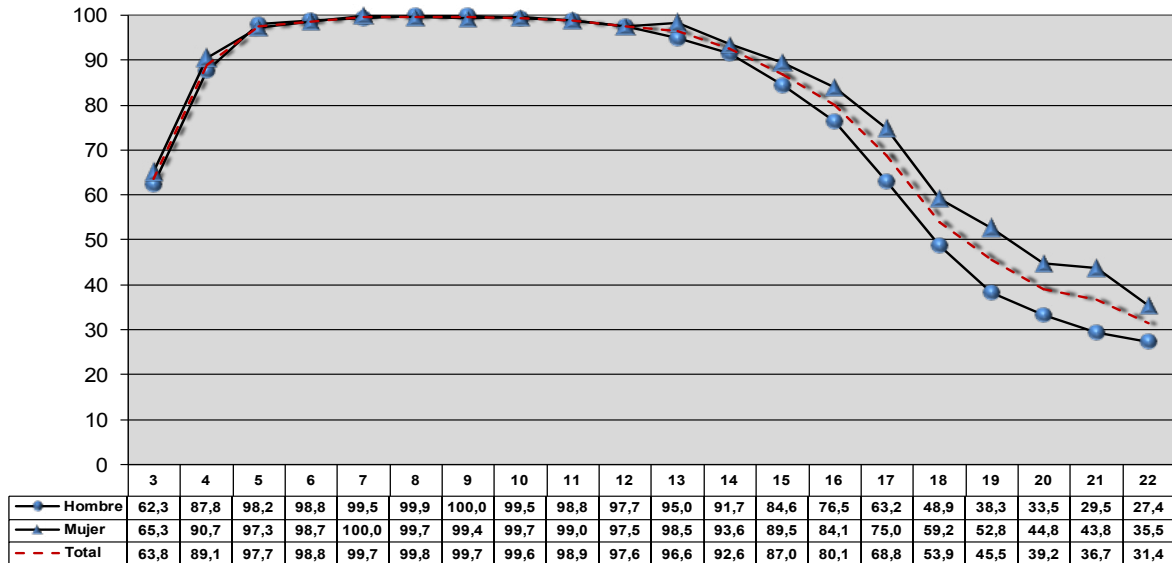
En el futuro resultará de gran interés el seguimiento de estas diferencias, dado que en parte podría explicarse por la oferta educativa de nivel universitario y terciario en el resto del país. Los avances producidos en esta materia en el interior del país pueden explicar el descenso de la brecha. Las iniciativas en marcha en cuanto a la creación de la Universidad Tecnológica y la instalación de centros universitarios de la Universidad de la República en las regiones noreste, noroeste y este del país deberían tender a disminuir aún más estas diferencias.

Finalmente, es importante reflexionar sobre la brecha educativa existente entre hombres y mujeres.

[LOGRO Y NIVEL EDUCATIVO ALCANZADO POR LA POBLACIÓN - 2012]

Gráfico 3.5

**ASISTENCIA A ALGÚN ESTABLECIMIENTO EDUCATIVO POR EDADES SIMPLES
SEGÚN SEXO**
(Todo el país, año 2012)



Fuente: Procesamiento propio de la Encuesta Continua de Hogares 2012

Como ya es tradicional, la brecha en la asistencia a establecimientos educativos entre hombres y mujeres difiere sustantivamente de las anteriormente examinadas (por quintiles y grandes áreas geográficas). En efecto, entre los 5 y los 12 años de edad no se registran diferencias de relevancia al comparar hombres y mujeres.

A los 3 y 4 años, y a los 13 y 14 años, edades de ingreso y salida de la educación básica, las mujeres asisten aproximadamente un 3% más que los hombres. Pero a partir de los 15 años la participación de las jóvenes es mayor que la de los jóvenes. Este es también un dato que se reitera año tras año.

NIVEL EDUCATIVO DE LA COBERTURA

Si atendemos al nivel educativo al que asiste la población, teniendo en cuenta las edades teóricas previstas por cada uno de ellos, es posible evaluar no solo la cobertura educativa, sino la *oportunidad* de dicha cobertura.

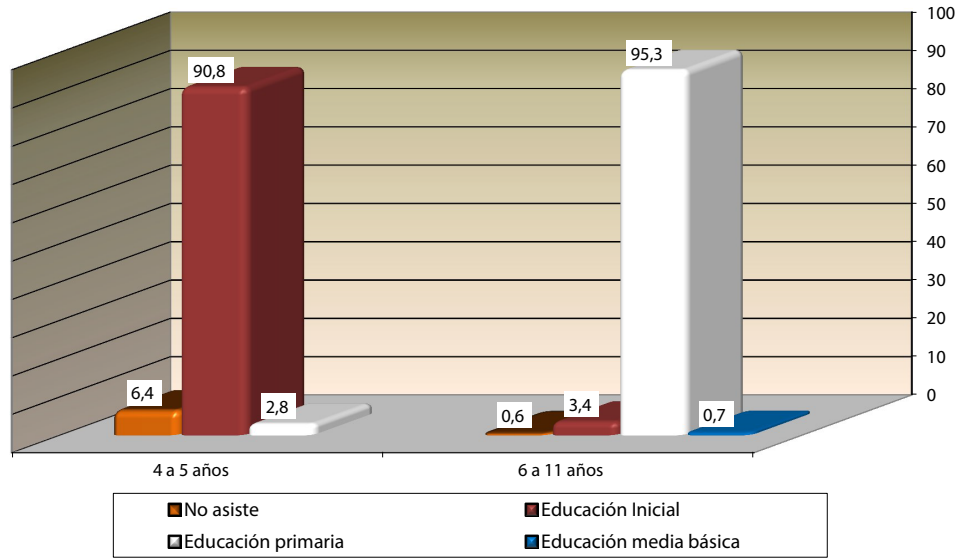
Establecer a qué nivel educativo se encuentran asistiendo los niños y jóvenes de estos grupos etarios permite valorar la tasa neta de escolaridad⁴, determinando la proporción de ellos que aún se encuentra asistiendo a un nivel inferior o, incluso, a un nivel superior al teóricamente previsto.

⁴ Porcentaje de niños y jóvenes que efectivamente asisten al nivel educativo teóricamente previsto para su edad.

[LOGRO Y NIVEL EDUCATIVO ALCANZADO POR LA POBLACIÓN - 2012]

Gráfico 3.6

PORCENTAJE DE LA POBLACIÓN ENTRE 4 Y 11 AÑOS POR ASISTENCIA A ALGÚN ESTABLECIMIENTO EDUCATIVO Y GRUPOS DE EDAD SEGÚN NIVEL EDUCATIVO
(Todo el país, año 2012)



Fuente: Encuesta Continua de Hogares 2012

Entre los niños de 4 a 11 años, las edades teóricas y los niveles educativos se corresponden (v. gráf. 3.5). Los niños de 4 y 5 años que no asisten son menos de 1 de cada 10 (6,4%; en 2011: 8,8%), y en primaria, es decir entre los 6 y los 11 años, la cobertura sigue siendo total (95,3%; en 2011: 94,4%).

Un 2,8% de los de 4 a 5 años ya se encuentra asistiendo a primaria. En cambio, entre los de 6 a 11 años un 3,4% aún asiste a inicial (en dicho nivel esto no puede ser considerado un retraso escolar, sino que simplemente refleja la relación entre el programa al que asiste y el momento del año en que cumple años) y un 0,7% ya está en media básica, por lo cual el porcentaje de cobertura en total asciende a 93,6% y 99,4%, respectivamente (en 2011: 91,2% y 97,7%).

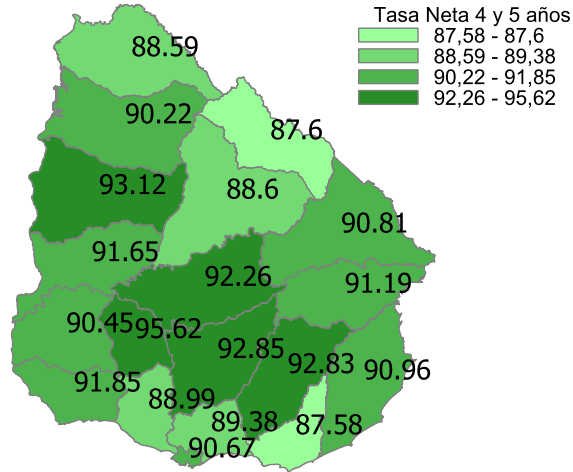
En cuanto a la distribución territorial del fenómeno⁵, y si bien los altos niveles de cobertura que refleja la tasa de asistencia a los 4 y 5 años de edad no permiten diferencias de notoriedad, es sin embargo posible observar cómo en el centro del país y en Paysandú la asistencia es más masiva (más del 92%), y en el sur y en el norte, con excepción de Montevideo, es donde esta resulta relativamente menor (menos del 90%).

En relación con la tasa de asistencia de los niños de 6 a 11 años de edad, es decir, en las edades teóricas de asistencia a educación primaria, las diferencias aún son menores. Entre el departamento con menor tasa neta de asistencia en estas edades (Tacuarembó, con 98,3%) y los que detentan una mayor cobertura educativa (San José y Flores: 99,4%) la brecha es extremadamente pequeña.

5 Las referencias territoriales deben ser manejadas con extrema precaución, ya que la muestra de la ECH no ha sido diseñada para reflejar diferencias entre departamentos. Solo son técnicamente aceptables las comparaciones entre Montevideo y el resto del país. Sin embargo, los fenómenos no se distribuyen de forma totalmente homogénea y la presentación de esta información desagregada por departamento, tiene el sentido de proporcionar referencias más detalladas en cuanto a su distribución territorial. Por ello se ha acudido a datos del 8.o Censo Nacional de Hogares y 4.o Censo Nacional de Población 2011, realizado por el INE entre 2011 y 2012.

Mapa temático 3.2

Tasa Neta de Asistencia entre personas de 4 y 5 años por Departamento

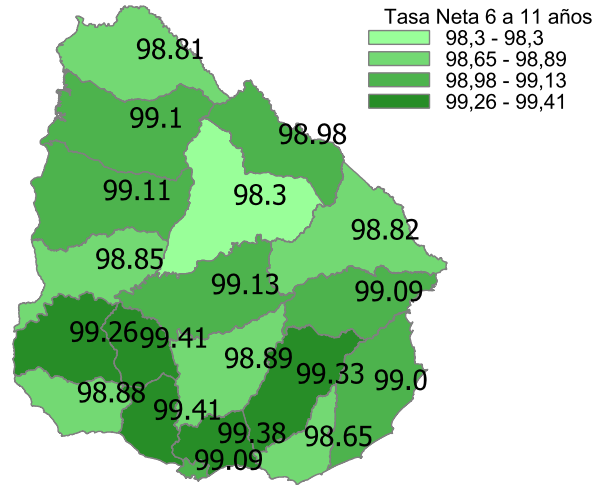


Fuente: 8.º Censo Nacional de Hogares y 4.º Censo Nacional de Población 2011, INE

Nota: Los tramos indican la distribución interna de los valores (cuartiles naturales).

Mapa temático 3.3

Tasa Neta de Asistencia entre personas de 6 a 11 años por Departamento



Fuente: 8.º Censo Nacional de Hogares y 4.º Censo Nacional de Población 2011, INE

[LOGRO Y NIVEL EDUCATIVO ALCANZADO POR LA POBLACIÓN - 2012]

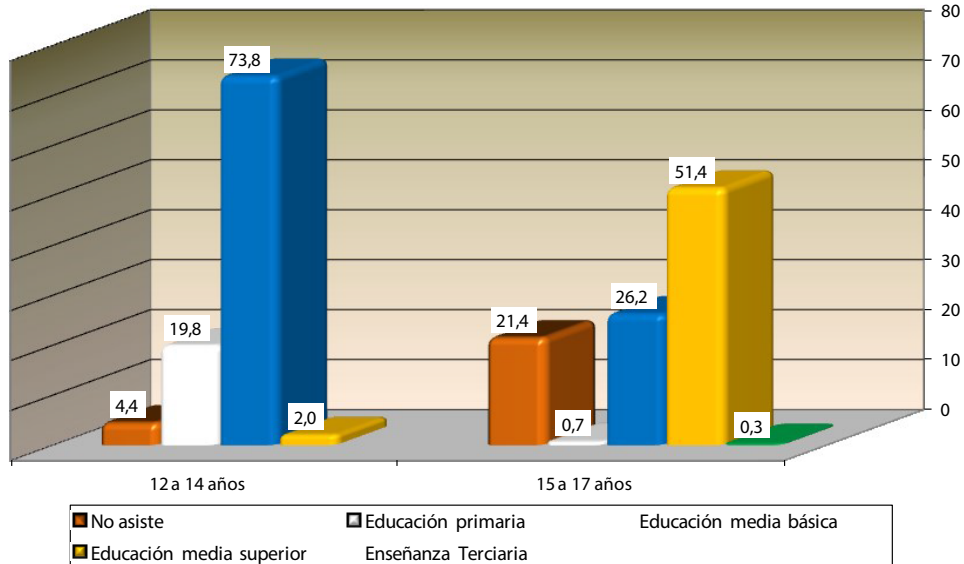
Como ya se señalara, los niveles de no asistencia crecen a partir de los 12 años de edad. Entre los niños de 12 a 14 años, si bien nuevamente se registra una participación en educación media levemente superior a la registrada en años anteriores (en 2009, 70,6%; en 2010, 73,4%; en 2011, 73,7%, y en 2012, 73,8%), persiste un 4,4% de jóvenes que declararon no encontrarse asistiendo a ningún establecimiento educativo (en 2011: 4,7%).

Si bien en estas edades 2 de cada 10 aún están asistiendo a educación primaria, conjuntamente con el 2% de estos jóvenes que ya cursa estudios medios superiores se puede hablar de una tasa neta de asistencia a educación media de casi el 76%.

Gráfico 3.7

PORCENTAJE DE LA POBLACIÓN ENTRE 12 Y 17 AÑOS POR ASISTENCIA A ALGÚN ESTABLECIMIENTO EDUCATIVO Y GRUPOS DE EDAD SEGÚN NIVEL

(Todo el país, año 2012)



Fuente: Encuesta Continua de Hogares 2012

[LOGRO Y NIVEL EDUCATIVO ALCANZADO POR LA POBLACIÓN - 2012]

Al examinar estos valores por departamento (v. m. tem. 3.4), la homogeneidad señalada para el caso de educación inicial y educación primaria se debilita. En efecto, se registra una participación en el entorno del 95% en Montevideo y Canelones (95,5% y 94,7%, respectivamente). Los demás departamentos del sur del país y los departamentos del litoral oeste detentan una tasa en el entorno del 93% o 94%, y los departamentos del norte y noreste, incluidos Florida y Tacuarembó (91,7% y 91,8%) y con la excepción de Cerro Largo y Artigas (94% y 93%), registran las más bajas tasas del país (en torno al 91% y 92%).

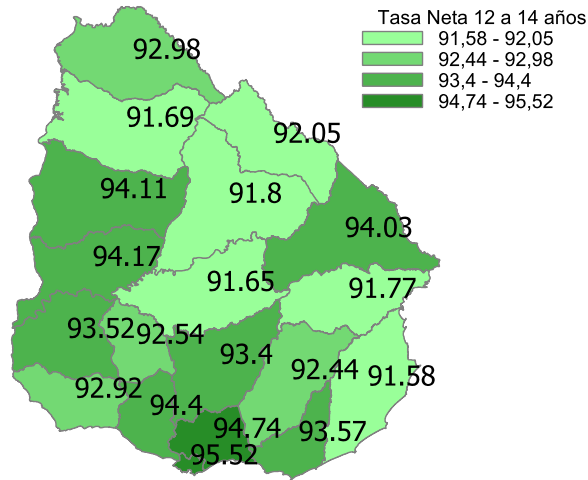
En el grupo de 15 a 17 años, la proporción de muchachos que están fuera del sistema educativo

desciende en 2012 al 21,4% (24,5% en 2010 y 22,8% en 2011). En estas edades, el rezago registra un estancamiento con relación a educación primaria y un leve incremento en educación media básica, aunque sin llegar a los niveles de 2010: se encuentran asistiendo aún a educación primaria el 0,7% (en 2010 el valor fue 1%, mientras que en 2011 fue 0,7%) y a educación media básica el 26,2% (en 2010 fue 30,9% y en 2011 fue 25,5%).

Con estos valores, entre los 15 y los 17 años casi la mitad de los jóvenes están rezagados o, lisa y llanamente, no asisten. Estas dos categorías sumadas afectan al 48,3% de estos jóvenes (en 2011: 49,1%; un 0,8% menos).

Mapa temático 3.4

Tasa Neta de Asistencia entre personas de 12 a 14 años por Departamento



Fuente: 8.º Censo Nacional de Hogares y 4.º Censo Nacional de Población 2011, INE

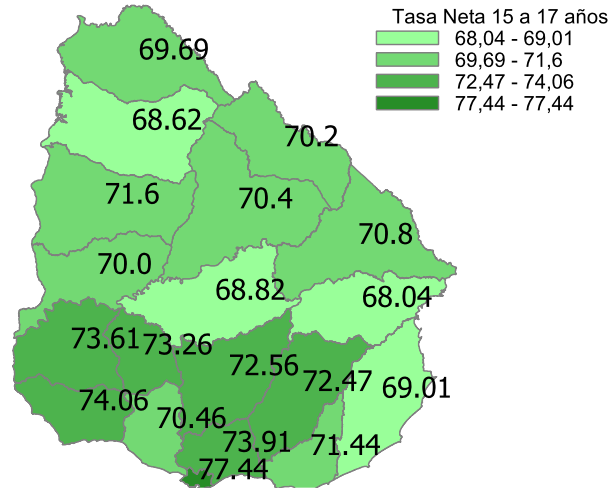
[LOGRO Y NIVEL EDUCATIVO ALCANZADO POR LA POBLACIÓN - 2012]

Al examinar la distribución territorial de esta tasa, nuevamente emerge un mapa que, tendencialmente, muestra una mayor participación en la capital del país (77,4%) y, con la expresa excepción de Maldonado y San José (71,4% y 70,5%), de los departamentos próximos a ella (entre el 72% y el 74%).

Con las excepciones ya señaladas, en la medida en que consideramos departamentos más lejanos, la participación en el sistema educativo de estos jóvenes es menor al 72%.

Mapa temático 3.5

Tasa Neta de Asistencia entre personas de 15 a 17 años por Departamento



Fuente: 8.º Censo Nacional de Hogares y 4.º Censo Nacional de Población 2011, INE

[LOGRO Y NIVEL EDUCATIVO ALCANZADO POR LA POBLACIÓN - 2012]

Finalmente, en el grupo de los jóvenes entre los 18 y los 24 años el nivel de desvinculación es alto y relativamente estable en el tiempo. Entre 2006 y 2012, los jóvenes de 18 a 24 años de edad que declararon no encontrarse asistiendo a ningún establecimiento educativo fueron: 61,1%, 62,5%, 57,9%, 61,8%, 62,5%, 61,4% y 58,7%, respectivamente.

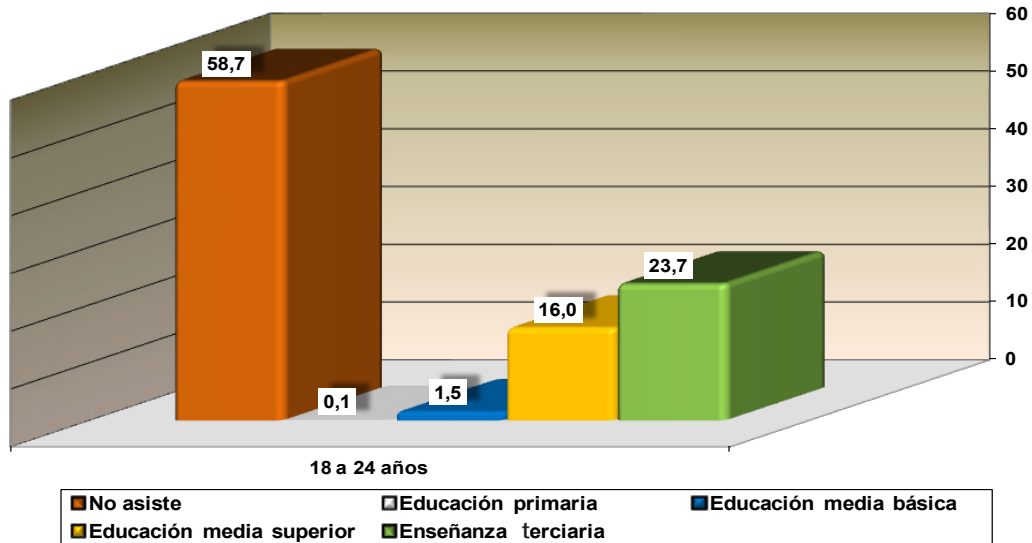
Esto permite suponer que en estas edades, los niveles de reclutamiento «normales» encuentran un techo bastante firme, en torno a un 40%, y que la lucha

contra esta realidad puede ser más larga y exigente de lo que a primera vista pueda parecer. En 2012, el 23,7% de estos jóvenes se encontraba asistiendo en niveles acordes a su edad y el rezago fue del 17,6% (en 2011: 24,5% y 14%, respectivamente).

De manera que la participación ha crecido levemente entre 2011 y 2012, concentrándose fundamentalmente en niveles educativos inferiores al teórico para la edad (16% en educación media superior y 1,5% en educación media básica).

Gráfico 3.8

PORCENTAJE DE LA POBLACIÓN ENTRE 18 A 24 AÑOS POR ASISTENCIA A ALGÚN ESTABLECIMIENTO EDUCATIVO Y GRUPOS DE EDAD SEGÚN NIVEL
(Todo el país, año 2012)



Fuente: Encuesta Continua de Hogares 2012

[LOGRO Y NIVEL EDUCATIVO ALCANZADO POR LA POBLACIÓN - 2012]

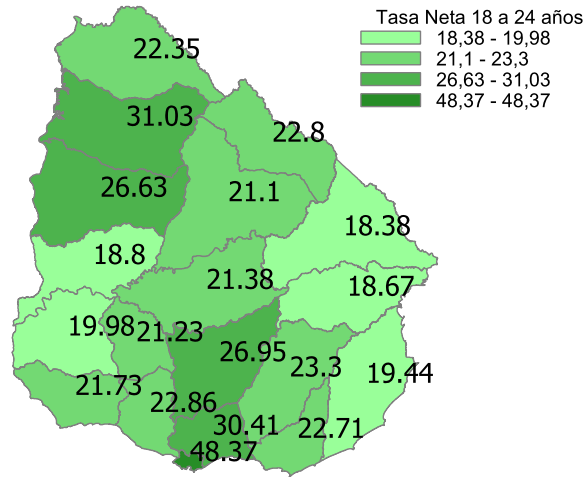
Con esta información es posible concluir que el sistema retiene más a los jóvenes aunque al costo del rezago.

En este grupo, la participación en Montevideo es del 48,4%, mientras que en ningún otro departamento supera el 31%.

Nuevamente la participación tiende a ser superior en los departamentos más próximos a Montevideo, con la excepción de Salto y Paysandú (31% y 26,6%).

Mapa temático 3.6

Tasa Neta de Asistencia entre personas de 18 a 24 años por Departamento



Fuente: 8.º Censo Nacional de Hogares y 4.º Censo Nacional de Población 2011, INE

ASISTENCIA Y TRABAJO

La existencia de opciones de actividad económica alternativas al estudio normalmente se encuentra asociada a la caída de la cobertura educativa en personas mayores de 15 años de edad, como así también con el rezago escolar. El incremento en las oportunidades de acceso a actividades alternativas, como las laborales, es entonces un factor de contexto de importancia para valorar los cambios en dichos indicadores educativos.

Desde esta perspectiva, un incremento en la oferta de trabajo podría ocasionar, en determinados contextos y para grupos de ciertas edades, una caída en la cobertura educativa. Caída que, además, es razonable se exprese en mayor medida entre quienes ya tienen un vínculo inestable o débil con las propuestas formativas.

Si se considera a la educación formal como un factor facilitador para el acceso y ascenso social, el deterioro de su capacidad de reclutamiento podría interpretarse como un desajuste en el adecuado cumplimiento de dicha función.

Para explorar estos aspectos, un primer paso es examinar las siguientes tres dimensiones: el nivel educativo máximo alcanzado, la asistencia actual a establecimientos educativos y la condición de actividad económica al momento de la entrevista.

Con base en los datos de 2012, el 50,2% de los jóvenes de 15 a 20 años se dedican exclusivamente a estudiar (en 2011: 48,9%), más de la mitad lo hacen en educación media superior (55,7%), el 29,3% aún no termina la educación media básica y el 15% realiza estudios terciarios.

El 13% de los jóvenes entre los 15 y los 20 años de edad se encuentran en el mayor nivel de desafiliación social considerado. No solo no asisten a un establecimiento educativo y no trabajan, sino que tampoco buscan trabajo. Estos jóvenes no cuentan con una actividad laboral alternativa y tampoco buscan procurarla, por lo cual no existen elementos evidentes que justifiquen su alejamiento del sistema educativo en los términos en que se lo manejó antes. Sobre este particular será necesario volver más adelante.

Cuadro 3.8**JÓVENES DE 15 A 20 AÑOS DE EDAD POR ASISTENCIA A ALGÚN ESTABLECIMIENTO DE EDUCACIÓN Y ACTIVIDAD SEGÚN NIVEL EDUCATIVO MÁXIMO ALCANZADO**

NIVEL EDUCATIVO MÁXIMO ALCANZADO	ASISTENCIA A ALGÚN ESTABLECIMIENTO DE EDUCACIÓN Y ACTIVIDAD				
	TOTAL	Asiste y trabaja o busca trabajo	Asiste y no trabaja	No asiste y trabaja o busca trabajo	No asiste y no trabaja
TOTAL	100,0	13,2	50,2	23,7	13,0
Sin instrucción.....	0,2	0,0	0,0	0,0	0,1
Educación inicial.....	0,0	0,0	0,0	0,0	0,0
Primaria incompleta.....	2,2	0,0	0,4	0,7	1,1
Primaria completa.....	8,3	0,2	0,7	4,3	3,1
Media básica incompleta.....	29,3	2,4	13,6	8,2	5,1
Media básica completa.....	8,8	0,7	1,9	4,6	1,7
Media superior incompleta.....	37,8	6,9	26,1	3,8	1,1
Media superior completa.....	3,1	0,2	0,3	1,9	0,6
Terciaria incompleta.....	10,2	2,7	7,2	0,2	0,1
Terciaria completa.....	0,1	0,1	0,0	0,0	0,0

Fuentes: Elaboración propia con base en la ECH 2012

Nota: Todo el país (año 2012)

[LOGRO Y NIVEL EDUCATIVO ALCANZADO POR LA POBLACIÓN - 2012]

Un segundo aspecto que debe ser abordado es el de los motivos por los cuales los jóvenes justifican su alejamiento del sistema educativo.

Como surge del cuadro 3.8, casi la mitad de los jóvenes de 12 a 29 años que se desvincularon del sistema educativo habiendo llegado a iniciar educación media declaran como la principal razón para su alejamiento la falta de interés o que se interesaban en aprender otras cosas (47,6%).

Cuadro 3.9

JÓVENES DE 12 A 29 AÑOS DE EDAD QUE NO ASISTEN POR TRAMOS DE EDAD Y QUINTILES EXTREMOS DE INGRESO SEGÚN LA PRINCIPAL RAZÓN POR LA CUAL SE HA DESVINCULADO DEL SISTEMA EDUCATIVO

PRINCIPAL RAZÓN POR LA CUAL SE HA DESVINCULADO DEL SISTEMA EDUCATIVO	TOTAL	TRAMOS DE EDAD		QUINTILES EXTREMOS DE INGRESO	
		12 a 17 años	18 a 29 años	1.º quintil	Quintil mayor
TOTAL	100,0	100,0	100,0	100,0	100,0
Comenzó a trabajar	27,4	5,0	30,2	20,3	32,3
No tenía interés o le interesaban otras cosas	47,6	64,8	45,4	44,1	53,4
Quedó ella o su pareja embarazada	7,1	4,7	7,4	11,5	1,4
Le resultaba difícil	5,4	8,1	5,0	6,5	3,3
Debió atender asuntos familiares	4,0	4,0	4,0	5,2	3,6
Dificultades económicas	4,6	3,5	4,7	7,7	2,3
Otras razones	4,0	9,9	3,2	4,8	3,6

Fuentes: Elaboración propia con base en la ECH 2012

Nota: Jóvenes de 12 a 29 años de todo el país, que declararon haber asistido a educación media pero que hoy no lo hacen (año 2012)

[LOGRO Y NIVEL EDUCATIVO ALCANZADO POR LA POBLACIÓN - 2012]

El trabajo aparece como el segundo motivo más importante: casi 3 de cada 10 se desvinculó cuando comenzó a trabajar (27,4%).

Al examinar cómo se distribuyen estas respuestas según tramos de edad, se observa que son los más jóvenes los que declararon en mayor proporción que no tenían interés o que se interesaban por cosas diferentes (12 a 17 años: 64,8%; dos puntos más que en 2011).

En cambio, los jóvenes de 18 a 29 años se dividieron más en sus respuestas: 4 de cada 10 declararon también falta de interés, pero 3 de cada 10 señalaron que la principal razón fue que comenzaron a trabajar (45,4% y 30,2%, respectivamente).

También es posible sumar a quienes abandonan los estudios por el trabajo, a quienes lo hacen por embarazo o por atender tareas familiares, llegando en este caso a un porcentaje superior al 40% (41.6%).

Al desagregar las respuestas, comparando las de los más pobres con las de los más ricos, surgen diferencias que interesa señalar. En el quintil mayor de ingresos solo se destacó, además del desinterés, la actividad laboral (53,4% y 32,3%). El desinterés como justificación de la desvinculación se incrementa de forma significativa (en 2011: 42,6% y 32,8%). En cambio, entre los jóvenes más pobres, además del desinterés y el trabajo (44,1% y 20,3%; en 2011: 44,2% y 21,9%), también tiene significación el embarazo temprano (11,5%; en 2011: 10,3%).

4. NIVEL EDUCATIVO Y CULMINACIÓN DE CICLOS

NIVEL EDUCATIVO MÁXIMO ALCANZADO

Se ha señalado la capacidad de saber leer y escribir como fundamental. Esta es, sin duda, una condición necesaria para integrarse adecuadamente en sociedad; pero no es un atributo suficiente para garantizar la integración compleja que la sociedad actual exige de un ciudadano. El mundo moderno demanda la adquisición de habilidades cognitivas complejas. Ya no se trata solamente de protagonizar una comunicación de manera competente, se trata de contribuir diariamente a los mecanismos de producción y reproducción de la vida en sociedad, y estas acciones suponen calificaciones cada día más sofisticadas.

En la sociedad de la información las capacidades necesarias para un concurso igualitario y para una participación contributiva superan ampliamente las

aptitudes básicas de aquella primera frontera. Por ello interesa saber qué proporción de la población accede y logra completar ciclos educativos, lo cual permite vislumbrar otros aspectos en materia de competencias individuales de impacto estructural.

En términos del nivel educativo máximo alcanzado por la población adulta, importa particularmente la finalización del ciclo de educación primaria. Los logros educativos de las personas con 25 y más años de edad, sobre todo en los niveles educativos más bajos, son una buena referencia del «techo» alcanzado en el sistema de educación formal. En el cuadro 4.1 se presenta el porcentaje de población que alcanza a completar cada nivel educativo. La información se presenta desagregada por tramos de edades, lo que facilita un examen estructural más detallado.

La población de 25 y más años de edad que cuenta con primaria completa como máximo nivel alcanzado aumenta significativamente al considerar personas de mayor edad. Es así que el 30% de las

[LOGRO Y NIVEL EDUCATIVO ALCANZADO POR LA POBLACIÓN - 2012]

personas con 70 y más años de edad y el 83,8% de las personas con entre 25 y 29 años alcanzan niveles educativos superiores a primaria completa (en 2011: 27,2% y 80,9%, respectivamente).

La población de 25 y más años de edad, que cuentan con primaria completa como máximo nivel alcanzado, aumenta significativamente al considerar personas de mayor edad. Es así que el 30% de las personas con 70 y más años de edad y el 83,8% de las personas con entre 25 y 29 años, alcanzan niveles educativos superiores a primaria completa (en 2011: 27,2% y 80,9%, respectivamente).

Cuadro 4.1
PORCENTAJE DE POBLACIÓN DE 25 AÑOS O MÁS POR TRAMOS DE EDAD SEGÚN NIVEL EDUCATIVO MÁXIMO ALCANZADO

NIVEL EDUCATIVO MÁXIMO ALCANZADO	TOTAL	TRAMOS DE EDAD					
		25 a 29 años	30 a 39 años	40 a 49 años	50 a 59 años	60 a 69 años	70 y más años
TOTAL	100,0	100,0	100,0	100,0	100,0	100,0	100,0
Sin instrucción	0,8	0,2	0,3	0,3	0,6	0,9	2,3
Primaria incompleta	10,7	2,5	3,5	4,9	9,4	17,9	28,6
Primaria completa	26,2	13,5	17,9	25,2	28,2	33,9	39,0
HASTA PRIMARIA COMPLETA.....	37,7	16,2	21,7	30,5	38,3	52,7	70,0
Media básica incompleta	9,9	13,9	12,5	11,0	9,4	7,2	5,4
Media básica completa	10,7	12,6	13,9	12,8	11,0	7,5	4,5
Media superior incompleta	14,2	18,4	18,7	15,3	13,8	11,0	6,6
Media superior completa	8,6	9,8	9,2	9,9	10,3	7,5	4,4
Terciaria incompleta	8,0	18,6	10,4	7,8	5,8	4,9	2,8
Terciaria completa	10,9	10,5	13,6	12,6	11,5	9,3	6,3

Fuentes: Elaboración propia con base en la Encuesta Continua de Hogares 2012

Nota: Todo el país (año 2012)

[LOGRO Y NIVEL EDUCATIVO ALCANZADO POR LA POBLACIÓN - 2012]

Con el sentido de explorar las relaciones entre el nivel educativo alcanzado y las estructuras que se expresan en la desigualdad social, el gráfico 4.1 pone en relación el nivel educativo alcanzado y los quintiles extremos de ingreso de los hogares de la población de 25 a 59 años de edad.

Los hogares con más bajos ingresos históricamente se han caracterizado por la alta proporción de personas que no alcanzan a superar el nivel de instrucción primaria. En contraste, los hogares más ricos se caracterizan por la alta proporción de personas que alcanzan estudios terciarios.

De manera que la proporción de personas ricas que no ha superado primaria y de personas pobres que ha alcanzado terciaria representa en estos sectores situaciones atípicas, las que demuestran su solidez estructural manteniéndose estables en el tiempo.

Justamente la proporción en que los ricos alcanzan terciaria y que los pobres no logran superar primaria representa factores que vienen registrando variaciones de interés.

Las personas pertenecientes a hogares del 1.er quintil de ingresos que no alcanzan a superar primaria registran en 2012 una nueva disminución (del 60,4% en 2011 pasa al 54,2% en 2012). Por su parte, los sectores pertenecientes al quintil mayor de ingresos continúan incrementando la proporción de personas que alcanzan los estudios terciarios (en 2011: 53,1%; en 2012: 54,1%).

Complementariamente, en estas edades los sectores ricos y pobres participan de manera similar en educación media: la proporción de personas que habiendo superado la educación primaria no accede a la educación terciaria es de 39,1% y 43,6% (en 2011: 38,8% y 37,6%).

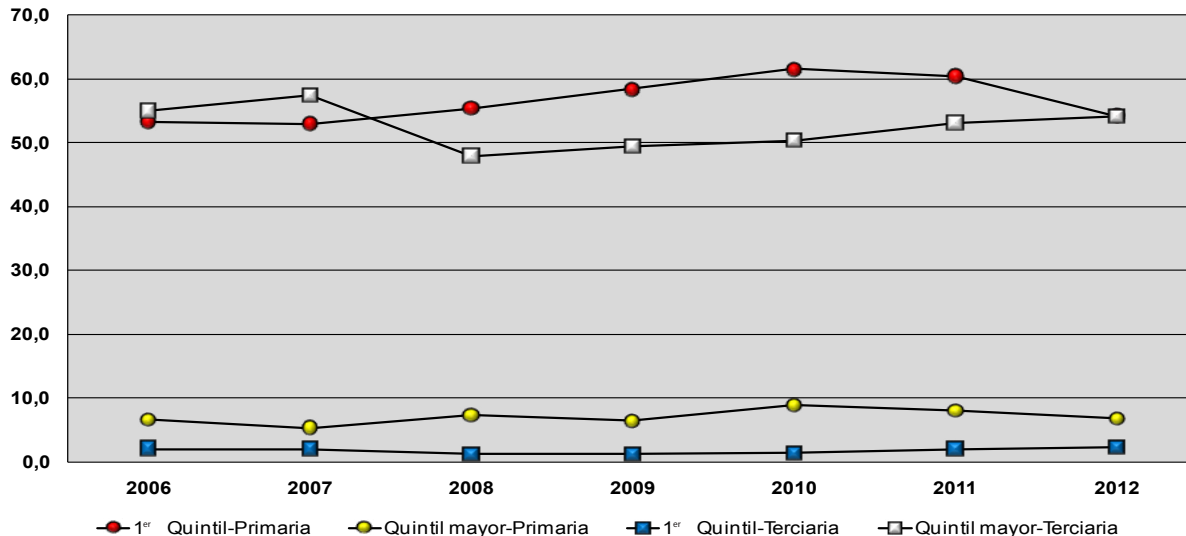
[NIVEL EDUCATIVO Y CULMINACIÓN DE CICLOS]

Con estos valores se puede empezar a hablar de tendencias positivas: desde 2008 tanto los sectores altos como los bajos incrementan año a año su nivel de participación en educación terciaria (en 2012 los valores absolutos son 2,3% y 54,1%) y ambos sectores reducen por segundo año consecutivo la proporción de personas que no logra superar primaria (en 2012 los valores registrados fueron 54,2% y 6,8%, respectivamente).

[LOGRO Y NIVEL EDUCATIVO ALCANZADO POR LA POBLACIÓN - 2012]

Gráfico 4.1

EVOLUCIÓN COMPARADA DEL % DE POBLACIÓN DE 25 A 59 AÑOS CON EDUCACIÓN PRIMARIA O TERCIARIA COMO MÁXIMO NIVEL ALCANZADO EN EL 1º QUINTIL Y EN EL QUINTIL MAYOR DE INGRESOS
(Todo el país, 2006- 2012)

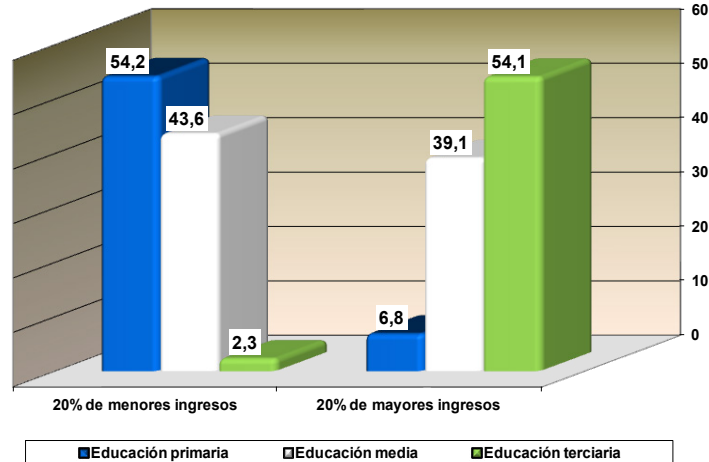


Fuente: ENHA 2006 y ECH de 2007 a 2012 del INE

Pero la probabilidad de alcanzar estudios terciarios entre los más ricos ya en 2012 es igual a la de no superar primaria entre los más pobres; esto representa un importante progreso: viene incrementándose la primera y, más importante aún, viene disminuyendo la segunda (54,2% y 54,1%, respectivamente; en 2011: 50,3% y 61,5%).

Gráfico 4.2

NIVEL EDUCATIVO MÁXIMO ALCANZADO POR LA POBLACIÓN DE 25 A 59 AÑOS EN LOS QUINTILES EXTREMOS DE INGRESO
(Todo el país, año 2012)



Fuente: Elaboración propia en base a la ECH del INE (2012).

NOTA: Las categorías de nivel educativo denotan acceso al ciclo y no necesariamente culminación del mismo.

[LOGRO Y NIVEL EDUCATIVO ALCANZADO POR LA POBLACIÓN - 2012]

La imagen observada en el gráfico 4.1 puede describirse como *simetría de la desigualdad*⁶: una de cada dos personas acceden al nivel terciario entre los más pudientes y 1 de cada 2 no acceden a educación media entre los más desposeídos.

Este desequilibrio en el acceso a la educación, entre extremos de la población de 25 a 59 años de edad, al comparar los quintiles de ingreso de los hogares más desposeídos con los hogares más beneficiados, representa un mapa indicativo de la distribución desigual no solo del nivel de instrucción como factor clave en el capital cultural de la población, sino también del tipo de acreditación educativa predominante en cada uno y de su impacto al enfrentar sus respectivas aspiraciones laborales. Ya se ha señalado que puede no llamar la atención por no tratarse de un fenómeno nuevo, pero no por

ello el desafío de ensayar modelos explicativos que se propongan aportar elementos de reflexión para enfrentarlo en su complejidad ha perdido vigencia.

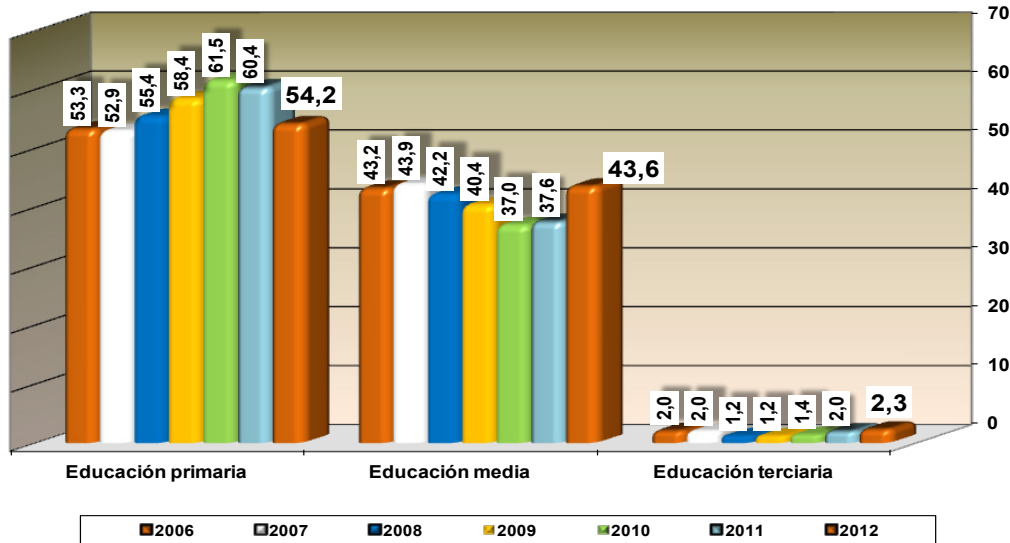
Los datos no solo meramente confirman y mensuran el fenómeno, también permiten un primer análisis con base en datos comparados. Y, en este caso, confirma que se trata de una estructura en evolución, pasible de cambiar. Todo lo cual permite intuir que, por estructural que sea, es posible favorecer su evolución positiva.

En este sector de la población (personas de 25 a 59 años de edad), en 2011, por primera vez desde 2006, se detuvo y revirtió levemente la tendencia regresiva que se registrara en los niveles educativos alcanzados en educación primaria y media por la población de bajos recursos.

6 Se trata de un juego de palabras. Es claro que la situación educativa de ambos colectivos comparados es asimétrica, lo que se expresa en la desigualdad. La simetría viene dada por el dibujo en "V" que arroja la gráfica de dicha desigualdad.

Gráfico 4.3

EVOLUCIÓN RECIENTE DEL NIVEL EDUCATIVO MÁXIMO ALCANZADO POR LA POBLACIÓN DE 25 A 59 AÑOS EN EL 1º QUINTIL DE INGRESO
(Todo el país, años 2006 a 2012)



Fuente: Elaboración propia en base a la ENHA 2006 y de las ECH 2007 a 2012 del INE.

Nota: Las categorías de nivel educativo denotan acceso al ciclo y no necesariamente culminación del mismo.

[LOGRO Y NIVEL EDUCATIVO ALCANZADO POR LA POBLACIÓN - 2012]

En 2012 se reitera e, inicialmente, se confirma el cambio de tendencia señalado. Así se observa que:

- decrece significativamente la proporción de personas que no consiguen superar el nivel primario (de 61,5% en 2010 a 60,4% en 2011 y 54,2% en 2012);
- se incrementa tanto la proporción de quienes logran alcanzar educación media como la proporción de quienes acceden al nivel terciario o superior (37% a 37,6% y a 43,6%; y 1,4%, a 2% y a 2,3%, respectivamente).

La evolución reciente se caracterizó por una educación media que perdía participación a favor de primaria. En estos términos, los valores de 2012 reafirman el cambio positivo verificado en 2011 entre las personas provenientes de hogares de menores ingresos (v. gráf. 4.3).

Al observar el sector de población que integra el quintil de hogares con mayores ingresos se constata un fenómeno diferente, se verifica la transferencia de

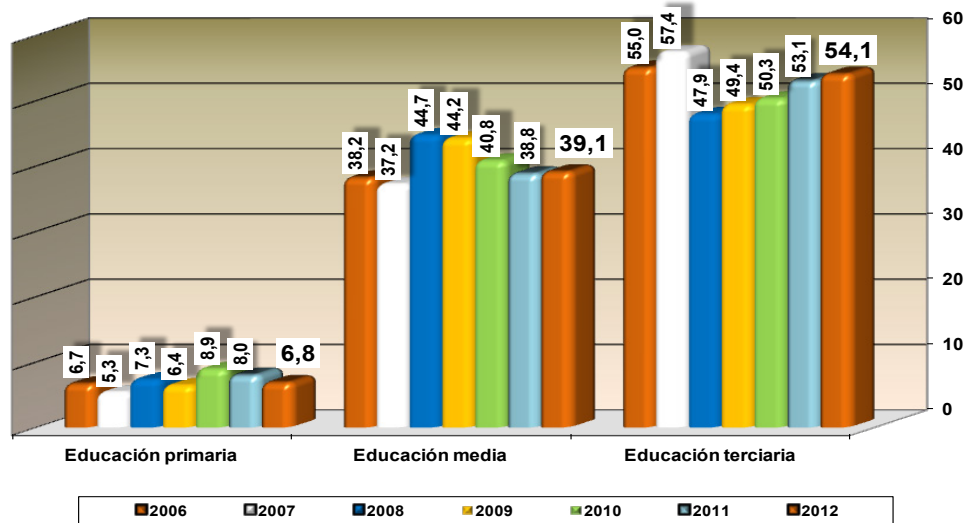
participación entre los niveles educativos bajos y los terciarios que ya caracterizaba positivamente a este sector:

- disminuye la participación en educación primaria (8,9% a 8% y a 6,8%);
- la disminución anterior en educación media se estabiliza y aun se recupera levemente (de 40,8% a 38,8% y a 39,1%);
- estas variaciones ocurren en paralelo con el incremento en la cantidad de personas que alcanzan el nivel terciario (que pasa de 50,3% al 53,1% y al 54,1%).

Se podría resumir que los pobres están superando cada vez en mayor proporción la barrera que representa la conclusión de la educación primaria y participan más de educación media, pero también en educación terciaria (v. gráf. 4.3). En tanto que los ricos, con una importante y creciente vocación terciaria, se detienen cada vez menos en educación primaria (v. gráf. 4.4).

Gráfico 4.4

EVOLUCIÓN RECIENTE DEL NIVEL EDUCATIVO MÁXIMO ALCANZADO POR LA POBLACIÓN DE 25 A 59 AÑOS EN EL QUINTIL DE MAYOR INGRESO
(Todo el país, años 2006 a 2012)



Fuente: Elaboración propia en base a la ENHA 2006 y de las ECH 2007 A 2012.

NOTA: Las categorías de nivel educativo denotan acceso al ciclo y no necesariamente culminación del mismo.

[LOGRO Y NIVEL EDUCATIVO ALCANZADO POR LA POBLACIÓN - 2012]

De manera complementaria, es interesante observar el grado en que el nivel máximo alcanzado puede no corresponderse con el nivel educativo al que actualmente se asiste a estudiar.

En el cuadro 4.2 se presenta la relación entre los niveles alcanzados y el nivel educativo del curso al cual se encuentra asistiendo el estudiante. En él se observa la correspondencia entre el nivel alcanzado y la asistencia para los niveles preprimaria, primaria y media. Ya en educación terciaria la correspondencia deja de ser exacta y sin duda no lo es para quienes asisten a cursos técnicos sin continuidad educativa. En estos niveles se observan inconsistencias de estatus educativo importantes.

Cuadro 4.2

PORCENTAJE DE POBLACIÓN POR NIVEL AL CUAL ASISTE SEGÚN NIVEL EDUCATIVO MÁXIMO ALCANZADO

NIVEL EDUCATIVO MÁXIMO ALCANZADO	NIVEL EDUCATIVO AL CUAL ASISTE									
	No asiste	Pre-escolar	Primaria	Técnica	Media básica	Media superior	No universitaria	Magisterio o profesorado	Universitaria	Post-grado
TOTAL	100,0	100,0	100,0	100,0	100,0	100,0	100,0	100,0	100,0	100,0
Sin instrucción	5,6	22,5								
Inicial	0,1	77,5								
Primaria incompleta	9,8		100,0							
Primaria completa	26,4									
M. básica incompleta	10,2				34,8					
M. básica completa	11,9			48,8	65,2					
M. sup. incompleta (CES)	12,9			21,2		32,6				
M. sup. completa (CES)	7,9			18,9		59,3				
M. sup. incompleta (CETP)	0,5			0,6			8,1			
M. sup. completa (CETP)	0,6			1,2						
Terc. no univ. incompleta	0,3			3,4				99,3	1,6	1,1
Terc. no univ. completa	1,7			0,4				0,5	2,0	2,9
Mag. o prof. incompleto	0,6			0,5					78,8	
Mag. o prof. completo	2,2			0,4						
Univ. o similar incompleta	3,7			4,1					15,7	96,0
Univ. o similar completa	4,3			0,3					1,9	
Posgrado incompleto	0,1			0,1						
Posgrado completo	1,3							0,3		100,0

Fuentes: Elaboración propia con base en la Encuesta Continua de Hogares 2012

Nota: Todo el país (año 2012)

[LOGRO Y NIVEL EDUCATIVO ALCANZADO POR LA POBLACIÓN - 2012]

Entre quienes estudian magisterio o profesorado, un 3,6% ya cuenta con estudios terciarios no universitarios previos (1,6% incompleto) y un 17,6% con estudios universitarios (1,9% completo).

Ocurre algo similar, aunque de mayor envergadura, al considerar a las personas que se encuentran realizando cursos técnicos. Casi la mitad de ellos cuenta con el ciclo básico de educación media terminado (48,8%); 2 de cada 10, con segundo ciclo de educación media incompleta (21,8%) —de los cuales solo un 0,6% lo hicieron en el CETP—, y otros 2 de cada 10, con este ciclo terminado (20,1%) —de ellos, 1,2% provienen del CETP—. Además, casi 1 de cada 10 (9,3%) tiene cursos terciarios, tanto no universitarios (4,7%) como universitarios (4,4%), e incluso una pequeña proporción cuenta con estudios de postgrado universitario incompletos (0,1%).

CULMINACIÓN DE CICLOS

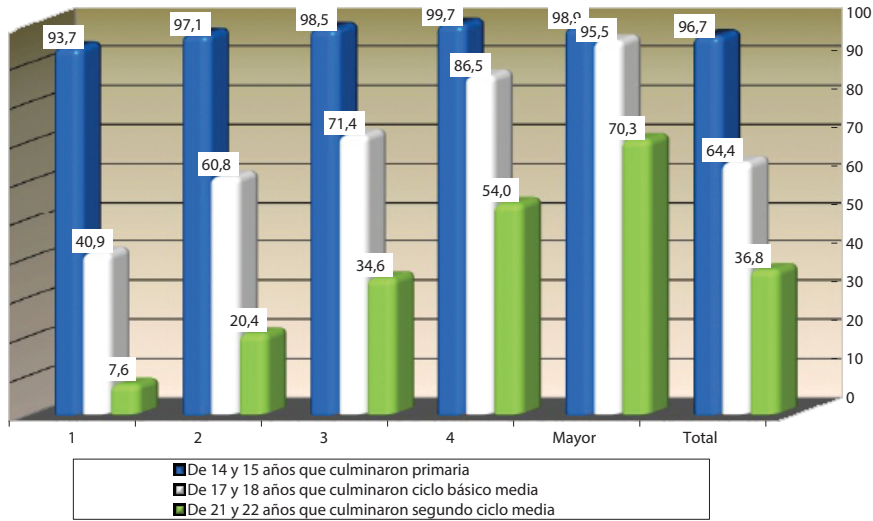
No alcanza con conocer el volumen y la estructura del sistema, es imprescindible monitorear también los niveles de logro educativo de la población. Es importante contar con indicadores de rendimiento que permitan estimar la eficacia del sistema. En este sentido, el éxito educativo debe reflejarse, por lo menos, en el nivel alcanzado por la población.

Una referencia primaria es el porcentaje de la población que ha finalizado cada ciclo educativo. Así, aquellas personas con más de 2 o 4 años de la edad teórica de finalización de cada ciclo resultarán indicativas del nivel y la oportunidad del logro educativo alcanzado por el sistema.

Interesa también desagregar esta información por quintiles de ingreso, sexo y regiones del país, lo que permitirá completar una revisión crítica del sistema educativo y sus logros en términos de la estructura social a la cual pertenece la población.

Gráfico 4.5

CULMINACIÓN DE CICLOS EDUCATIVOS PARA EDADES SELECCIONADAS POR
 QUINTILES DE INGRESO.
 (Todo el año 2012)



Fuente: Encuesta Continua de Hogares 2012.

[LOGRO Y NIVEL EDUCATIVO ALCANZADO POR LA POBLACIÓN - 2012]

En 2012 había concluido sus estudios primarios el 96,7% de los jóvenes de 14 y 15 años de edad, sus estudios de educación media básica el 64,4% de los de 17 y 18 años y los estudios de educación media superior el 36,8% de los de 21 a 22 años de edad. Estos mismos guarismos en 2010 y 2011 fueron, respectivamente: 95,6% y 96,7%; 58,2% y 65%, y 31,2% y 37,5%.

Este es un dato de gran importancia si se lo considera conjuntamente con las variaciones en la cobertura educativa antes reseñada: en paralelo con una importante evolución positiva de la cobertura, no se verifica un incremento en la culminación oportuna de los ciclos.

Complementariamente, al considerar los grupos de menores recursos con los de mejor nivel de ingreso, se pueden observar las brechas en las tasas de

culminación. Se trata de un fenómeno estructural, que no se ha modificado en los últimos años. Pero como se señalara antes, no por ser conocido, pierde importancia su cuantificación.

La tasa incremental (TI)⁷ entre quintiles de ingresos del hogar (Q) grafica las dificultades que enfrentan distintos individuos al procurar idéntico nivel educativo proviniendo de hogares con diferente nivel adquisitivo.

En general, la culminación del nivel de instrucción primaria tiende a ser universal, ya que, aun en el primer quintil de ingresos, más de 9 de cada 10 jóvenes con entre 14 y 15 años han logrado completarlo (93,7%). En todos los casos la frontera más severa se encuentra entre el 1.er y el 2.o quintil de ingresos.

⁷ La tasa incremental se estimó mediante la siguiente ecuación:
$$T_{Q_n-Q_{n-1}} = \frac{Q_n - Q_{n-1}}{Q_{n-1}} \cdot 100$$

[NIVEL EDUCATIVO Y CULMINACIÓN DE CICLOS]

Entre quienes cuentan con primaria completa a los 14 o 15 años de edad, la brecha entre el 1.er y el 2.o quintil más que duplica a la registrada entre el 2.o y el 3.er quintil de ingresos (TIQ1-Q2 = 3,6% y TIQ2-Q3 = 1,5%).

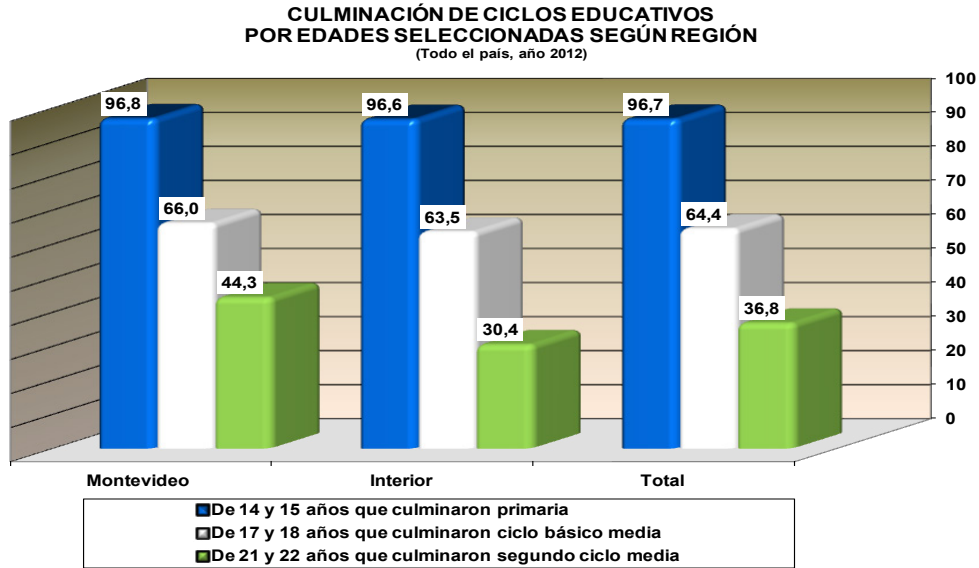
Entre quienes tienen 17 o 18 años, la brecha entre el 1.er y el 2.o quintil en la culminación de educación media básica significó que 48,6% más jóvenes del 2.o quintil finalizaran el nivel. Y, en términos de haber completado la educación media superior, la brecha entre los jóvenes de 21 y 22 años resulta aún mayor (TIQ1-Q2 = 170,1%).

El grado de culminación de los diferentes niveles en relación con los quintiles de ingresos sigue mostrando importantes diferencias en el logro educativo. Esto no cambiará en el mediano plazo, ya que se trata de un atributo mucho menos flexible de la estructura social; pero es importante seguir examinándola y monitoreándola.

Si ahora se considera la distribución geográfica del logro educativo, se identifican diferencias moderadas, pero significativas, en particular en los niveles educativos más altos. La proporción de jóvenes que ha completado el correspondiente nivel educativo es levemente mayor en Montevideo en comparación con el resto del país.

[LOGRO Y NIVEL EDUCATIVO ALCANZADO POR LA POBLACIÓN - 2012]

Gráfico 4.6



Fuente: Encuesta Continua de Hogares 2012.

[NIVEL EDUCATIVO Y CULMINACIÓN DE CICLOS]

La culminación de ciclos en educación primaria en Montevideo es de 96,8% y en el resto del país de 96,6%; en educación media básica alcanza al 66% de los jóvenes de 17 y 18 años en Montevideo y al 63,5% de los del interior, y en educación media superior es del 44,3% en la capital y 30,4% en el resto del país.

En materia de género, en cada tramo de edad, las mujeres alcanzan a culminar en mayor proporción que los hombres los respectivos niveles educativos y esta diferencia se incrementa cuanto más elevado sea dicho nivel: primaria es culminada en proporciones muy similares por niños y niñas (95,7% y 97,8%; lo que representa una diferencia de 2,1%⁸ en favor de las jovencitas). En la culminación de educación media básica, la diferencia relativa alcanzada es del 17,2% (58,6% y 70,8%, hombres y mujeres

respectivamente). Por último, ellas llegan a concluir un 29,5% más la educación media superior que ellos (30,4% y 43,1%, respectivamente).

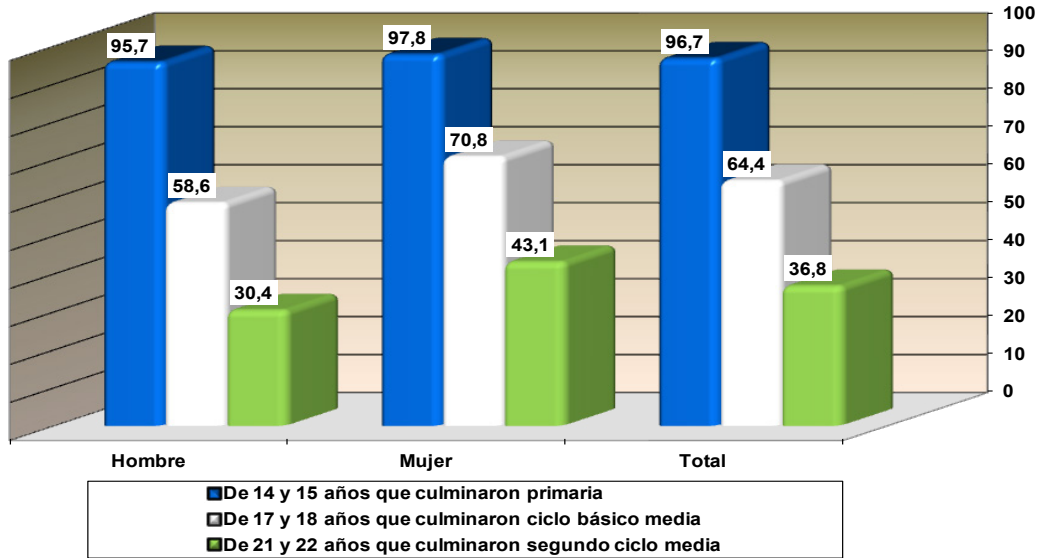
- Finalmente, es interesante la evolución reciente de la estructura combinada de ambas dimensiones (v. gráfs. 4.8 y 4.9):
- La culminación de primaria entre los jóvenes de 14 y 15 años viene incrementándose desde 2008. En 2012 se repite la participación alcanzada en 2011 (96,7%).
- Quienes tienen 17 o 18 años y quienes tienen 21 o 22 años registran un cambio de tendencia positivo en 2011 que se revierte levemente en 2012 (58,6% y 31,2% en 2010, 65% y 37,5% en 2011, y 64,4% y 36,8% en 2012).

⁸ El porcentaje de incremento entre la participación femenina y masculina, fue estimado como una Tasa Incremental y debe ser entendida como el porcentaje, en términos de la participación menor, de la diferencia neta entre ambas participaciones.

[LOGRO Y NIVEL EDUCATIVO ALCANZADO POR LA POBLACIÓN - 2012]

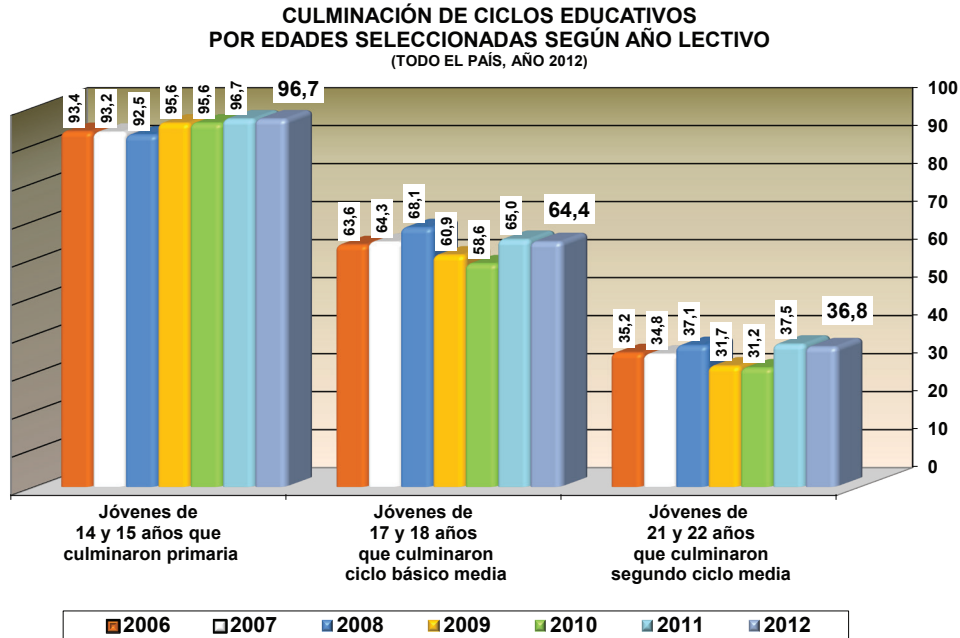
Gráfico 4.7

**CULMINACIÓN DE CICLOS EDUCATIVOS
POR EDADES SELECCIONADAS SEGÚN SEXO**
(Todo el país, año 2012)



Fuente: Encuesta Continua de Hogares 2012.

Gráfico 4.8



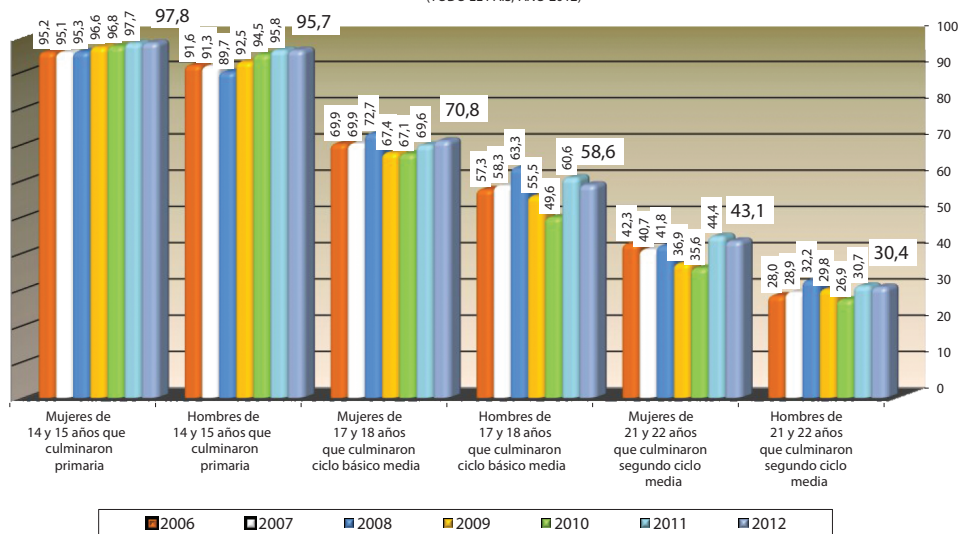
Fuente: Elaboración propia en base a la ENHA 2006 y las ECH 2007 a 2012.

[LOGRO Y NIVEL EDUCATIVO ALCANZADO POR LA POBLACIÓN - 2012]

Ahora bien, lo señalado es efectivamente así tanto para las jóvenes como para los jovencitos de 14 y 15 años de edad, pero no para las mujeres de 17 y 18 años que culminan educación media básica cada año en mayor proporción (67,1% en 2010, 69,6% en 2011 y 70,8% en 2012).

Gráfico 4.9

CULMINACIÓN DE CICLOS EDUCATIVOS
POR EDADES SELECCIONADAS SEGÚN AÑO LECTIVO Y SEXO
(TODO EL PAÍS, AÑO 2012)



Fuente: Elaboración propia en base a la ENHA 2006 y las ECH 2007 a 2012.

5. QUIENES NO ESTUDIAN Y NO TRABAJAN

Un sector de la población que despierta particular interés en materia de políticas educativas es el de los jóvenes de 15 a 24 años de edad que no estudian ni trabajan y además no buscan trabajo.

Entre estos jóvenes, la proporción de mujeres se eleva a más de 6 de cada 10 (60,9%), casi 7 de cada 10 viven fuera de la capital (65,5%) y la mitad integran hogares de bajos recursos (46,2%). Estos valores en 2011 fueron: 66,2%, 66% y 48,8%. Lo que reafirma la condición de estabilidad del grupo.

Si bien la información de que disponemos no permite ser concluyentes, la posibilidad de internarnos en las características de esta población abre expectativas de comprensión que no tienen por qué ser desaprovechadas.

Con este sentido presentaremos a continuación el perfil que caracteriza al sector en cuestión y abordaremos algunas de las razones esgrimidas en relación con su particular condición de actividad.

PERFIL DE QUIENES NO ESTUDIAN Y NO TRABAJAN

Entre quienes no estudian y no trabajan, destacan las personas que viven en el interior (65,5%); sin embargo, existen diferencias significativas entre hombres y mujeres (39,1% y 60,9%, respectivamente) y 7 de cada 10 integran hogares de bajos recursos (1.er y 2.o quintil de ingresos).

Entre aquellos que manifiestan haber buscado trabajo en las últimas cuatro semanas anteriores al momento de la entrevista, también existe paridad entre hombres y mujeres (hombres: 48,1%) y se trata de personas de bajos recursos (1.er y 2.o quintil: 69,9%).

[LOGRO Y NIVEL EDUCATIVO ALCANZADO POR LA POBLACIÓN - 2012]

Pero en su comparación con quienes tampoco buscan trabajo, este perfil se agudiza: ahora sí son mayoritariamente mujeres del interior del país (64,9% y 67%, respectivamente), y la participación se concentra en el 1.er quintil de ingresos: casi la mitad de ellos provienen del 20% de los hogares más pobres del país y más de 7 de cada 10 están entre el 1.er y el 2.o quintil de ingresos (48,5% y 74,5%, respectivamente).

Cuadro 5.1. SITUACIÓN DE LOS JÓVENES QUE NO ESTUDIAN Y NO TRABAJAN POR ASISTENCIA Y CONDICIÓN DE ACTIVIDAD SEGÚN SEXO, GRANDES ÁREAS Y QUINTILES DE INGRESOS DE LOS HOGARES

	ASISTENCIA Y CONDICIÓN DE ACTIVIDAD ECONÓMICA		Total
	No estudia y no trabaja, pero en las últimas 4 semanas buscó trabajo	No estudia, no trabaja y no busca trabajo	
SEXO			
Hombre	48,1	35,1	39,1
Mujer	51,9	64,9	60,9
GRANDES ÁREAS			
Montevideo	37,8	33,0	34,5
Resto del país	62,2	67,0	65,5
QUINTILES DE INGRESOS DE LOS HOGARES			
1. ^{er} quintil	40,4	48,5	46,2
2. ^o quintil	29,0	26,0	27,1
3. ^{er} quintil	17,0	14,9	15,5
4. ^o quintil	9,1	6,8	7,4
Quintil mayor	4,5	3,8	3,8
Total	100,0	100,0	100,0

Fuente: Elaboración propia con base en la ECH 2012

Nota: Personas de 15 a 24 años de edad de todo el país

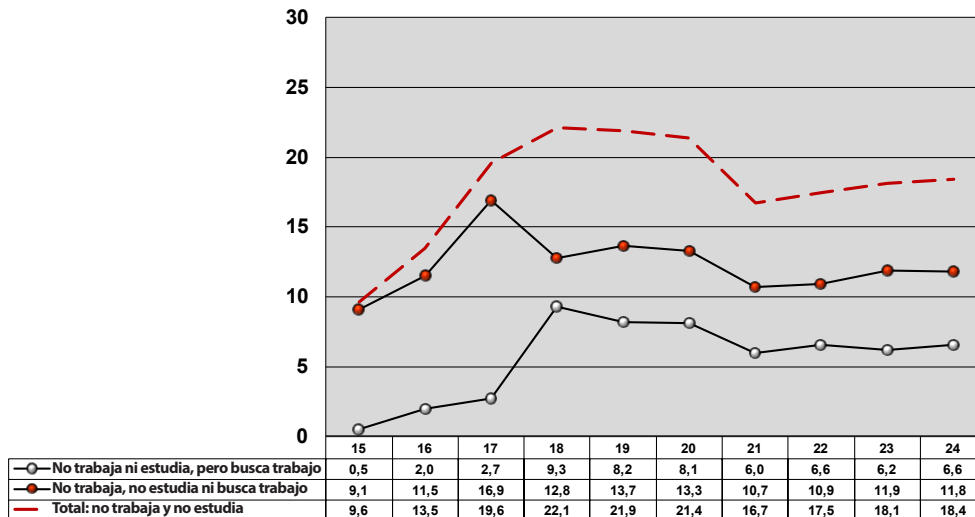
[LOGRO Y NIVEL EDUCATIVO ALCANZADO POR LA POBLACIÓN - 2012]

En el siguiente gráfico (Gráfico 5.1) se observa la distribución de los jóvenes que no estudian y no trabajan, por edades simples. En él es posible percibir cómo se distribuye en cada una de las edades simples consideradas, el interés por obtener un trabajo.

Gráfico 5.1

SITUACIÓN DE LOS JÓVENES QUE NO ESTUDIAN Y NO TRABAJAN POR ASISTENCIA Y CONDICIÓN DE ACTIVIDAD SEGÚN EDADES SIMPLES

(Todo el país - 2012)



Fuente: Elaboración propia en base a la ECH 2011.

Nota: Personas de 15 a 24 años de edad de todo el país.

[QUIENES NO ESTUDIAN Y NO TRABAJAN]

Resulta sobresaliente el hecho de que la cantidad de jóvenes que no asiste a un establecimiento educativo ni trabaja se incrementa entre los 15 y los 17 años de edad, tornando máxima en este punto, es decir a los 17 años, la brecha entre quienes no estudiando, buscan y no buscan trabajo. Y es entre los jóvenes de 17 a 20 años de edad donde los valores son más altos y, por lo tanto, donde el volumen global de desafiliación resulta más pronunciado.

Finalmente, parece importante señalar que estos jóvenes entre 15 y 24 años que no estudian y no trabajan mayoritariamente han alcanzado educación media (71,5%; en 2011: 62,5%).

Entre 2011 y 2012 se observa un cambio significativo: crece el nivel educativo alcanzado por estos jóvenes,

particularmente educación media, pero también incrementándose su acceso a educación media superior. De esta forma se observa un corrimiento hacia arriba que tiene un doble impacto.

Se trata de un perfil que difiere según se considere a quienes buscan trabajo o a quienes no lo hacen. En efecto, entre quienes no buscan trabajo, más de 8 de cada 10 alcanzaron como máximo nivel educativo educación media básica. Pero a diferencia de 2011, la mayoría llegaron a media básica (48,4%; en 2011: 40%). De manera que aun en el sector con signos de mayor desvinculación social (educación y trabajo), el indicador registra progresos.

[LOGRO Y NIVEL EDUCATIVO ALCANZADO POR LA POBLACIÓN - 2012]

Cuadro 5.2

SITUACIÓN DE LOS JÓVENES QUE NO ESTUDIAN Y NO TRABAJAN POR ASISTENCIA Y CONDICIÓN DE ACTIVIDAD SEGÚN NIVEL EDUCATIVO ALCANZADO

NIVEL EDUCATIVO ALCANZADO	ASISTENCIA Y CONDICIÓN DE ACTIVIDAD ECONÓMICA		TOTAL
	No estudia y no trabaja, pero en las últimas 4 semanas buscó trabajo	No estudia, no trabaja y en las últimas 4 semanas tampoco buscó trabajo	
Sin instrucción	0,1	1,2	0,9
Educación inicial.....	0,0	0,1	0,6
Primaria	18,8	31,6	27,6
Media básica	51,0	48,4	49,2
Media superior.....	26,6	17,2	20,1
Terciaria completa	3,5	1,6	2,1
Total	100,0	100,0	100,0

Fuente: Elaboración propia con base en la ECH 2012

Nota: Personas de 15 a 24 años de edad de todo el país

[QUIENES NO ESTUDIAN Y NO TRABAJAN]

En cambio, entre quienes declararon encontrarse buscando trabajo, 7 de cada 10 han alcanzado niveles educativos de enseñanza media básica (69,9%; en 2011: 73,1%) y casi 3 de cada 10 alcanzaron estudios medios superiores (26,6%; en 2011: 23,3%). También en este sector se registra el mismo tipo de cambio positivo.

En definitiva se registran perfiles bastante diferentes cuando se compara a quienes buscan trabajo con quienes no lo hacen, pero se trata de un grupo que, en sus diferentes situaciones, ha mostrado signos de mejoramiento en sus niveles educativos.

ÍNDICE DE CUADROS

Cuadro 3.1

TASA DE ANALFABETISMO Y PORCENTAJE DE POBLACIÓN
POR ÁREA DEMOGRÁFICA SEGÚN AÑO 17

Cuadro 3.2

TASA DE ANALFABETISMO SEGÚN DEPARTAMENTO. 18

Cuadro 3.3

TASA DE ANALFABETISMO SEGÚN TRAMOS DE EDAD. 21

Cuadro 3.4

ASISTENCIA A ALGÚN ESTABLECIMIENTO EDUCATIVO POR
EIDADES SIMPLES SEGÚN AÑO LECTIVO. 23

Cuadro 3.5

ASISTENCIA A ALGÚN ESTABLECIMIENTO EDUCATIVO POR
EIDADES SIMPLES SEGÚN AÑO LECTIVO Y PERTENENCIA DE
LOS HOGARES A LOS QUINTILES EXTREMOS DE INGRESOS. . 27

Cuadro 3.6

DIFERENCIA DE ASISTENCIA ENTRE EL QUINTIL MAYOR Y EL
PRIMERO Y EL 2DO QUINTIL Y EL PRIMERO DE INGRESOS DE
LOS HOGARES PARA 2012 Y DIFERENCIA CON 2011. 29

Cuadro 3.7

ASISTENCIA A ALGÚN ESTABLECIMIENTO EDUCATIVO POR
EIDADES SIMPLES SEGÚN GRANDES ÁREAS Y AÑO LECTIVO. 32

Cuadro 3.8

JÓVENES DE 15 A 20 AÑOS DE EDAD POR ASISTENCIA A
ALGÚN ESTABLECIMIENTO DE EDUCACIÓN Y ACTIVIDAD
SEGÚN NIVEL EDUCATIVO MÁXIMO ALCANZADO. 53

Cuadro 3.9

JÓVENES DE 12 A 29 AÑOS DE EDAD QUE NO ASISTEN
POR TRAMOS DE EDAD Y QUINTILES EXTREMOS DE
INGRESO SEGÚN LA PRINCIPAL RAZÓN POR LA CUAL SE HA
DESVINCLADO DEL SISTEMA EDUCATIVO 55

Cuadro 4.1

PORCENTAJE DE POBLACIÓN DE 25 AÑOS O MÁS POR
TRAMOS DE EDAD SEGÚN NIVEL EDUCATIVO MÁXIMO
ALCANZADO. 59

Cuadro 4.2

PORCENTAJE DE POBLACIÓN POR NIVEL AL CUAL ASISTE
SEGÚN NIVEL EDUCATIVO MÁXIMO ALCANZADO. 69

Cuadro 5.1

SITUACIÓN DE LOS JÓVENES QUE NO ESTUDIAN Y NO TRABAJAN POR ASISTENCIA Y CONDICIÓN DE ACTIVIDAD SEGÚN SEXO, GRANDES ÁREAS Y QUINTILES DE INGRESOS DE LOS HOGARES. 81

Cuadro 5.2

SITUACIÓN DE LOS JÓVENES QUE NO ESTUDIAN Y NO TRABAJAN POR ASISTENCIA Y CONDICIÓN DE ACTIVIDAD SEGÚN NIVEL EDUCATIVO ALCANZADO. 84

[LOGRO Y NIVEL EDUCATIVO ALCANZADO POR LA POBLACIÓN - 2012]

ÍNDICE DE GRÁFICOS

Gráfico 3.1

EVOLUCIÓN COMPARADA DE LA TASA DE ANALFABETISMO
TOTAL Y RURAL (1963 - 2012) 16

Gráfico 3.2

ASISTENCIA A ALGÚN ESTABLECIMIENTO EDUCATIVO POR
EIDADES SIMPLES SEGÚN QUINTILES DE INGRESO DE LOS
HOGARES (Todo el país - 2012). 26

Gráfico 3.3

VARIACIÓN 2006 - 2012 DE LA ASISTENCIA A ALGÚN
ESTABLECIMIENTO EDUCATIVO DE PERSONAS PROVENIENTES
DE LOS HOGARES DEL 1.er QUINTIL DE INGRESO POR EIDADES
SIMPLES 31

Gráfico 3.4

ASISTENCIA A ALGÚN ESTABLECIMIENTO EDUCATIVO
POR EIDADES SIMPLES SEGÚN GRANDES ÁREAS
(Todo el país, Año 2012). 34

Gráfico 3.5

ASISTENCIA A ALGÚN ESTABLECIMIENTO EDUCATIVO POR
EIDADES SIMPLES SEGÚN SEXO (Todo el país, Año 2012) 36

Gráfico 3.6

PORCENTAJE DE LA POBLACIÓN ENTRE 4 Y 11 AÑOS POR
ASISTENCIA A ALGÚN ESTABLECIMIENTO EDUCATIVO
Y GRUPOS DE EDAD SEGÚN NIVEL EDUCATIVO
(Todo el país, Año 2012) 38

Gráfico 3.7

PORCENTAJE DE LA POBLACIÓN ENTRE 12 Y 17 AÑOS POR
ASISTENCIA A ALGÚN ESTABLECIMIENTO EDUCATIVO Y
GRUPOS DE EDAD SEGÚN NIVEL (Todo el país, Año 2012).... 43

Gráfico 3.8

PORCENTAJE DE LA POBLACIÓN ENTRE 18 A 24 AÑOS POR
ASISTENCIA A ALGÚN ESTABLECIMIENTO EDUCATIVO Y
GRUPOS DE EDAD SEGÚN NIVEL (Todo el país, Año 2012). .. 49

Gráfico 4.1

EVOLUCIÓN COMPARADA DEL PORCENTAJE DE POBLACIÓN
DE 25 A 59 AÑOS CON EDUCACIÓN PRIMARIA O TERCIARIA
COMO MÁXIMO NIVEL ALCANZADO EN EL 1er QUINTIL Y EN
EL QUINTIL MAYOR DE INGRESOS (2006 - 2012) 62

Gráfico 4.2

NIVEL EDUCATIVO MÁXIMO ALCANZADO POR LA POBLACIÓN
DE 25 A 59 AÑOS EN LOS QUINTILES EXTREMOS DE INGRESO
(Todo el país, Año 2012). 63

Gráfico 4.3

EVOLUCIÓN RECIENTE DEL NIVEL EDUCATIVO MÁXIMO ALCANZADO POR LA POBLACIÓN DE 25 A 59 AÑOS EN EL 1º QUINTIL DE INGRESO (Todo el país, Años 2006 a 2012). 65

Gráfico 4.4

EVOLUCIÓN RECIENTE DEL NIVEL EDUCATIVO MÁXIMO ALCANZADO POR LA POBLACIÓN DE 25 A 59 AÑOS EN EL QUINTIL DE MAYOR INGRESO (Todo el país, Años 2006 a 2012). 67

Gráfico 4.5

CULMINACIÓN DE CICLOS EDUCATIVOS PARA EDADES SELECCIONADAS POR QUINTILES DE INGRESO (Todo el país, Año 2012). 71

Gráfico 4.6

CULMINACIÓN DE CICLOS EDUCATIVOS POR EDADES SELECCIONADAS SEGÚN REGIÓN (Todo el país, año 2012)... 74

Gráfico 4.7

CULMINACIÓN DE CICLOS EDUCATIVOS POR EDADES SELECCIONADAS SEGÚN SEXO (Todo el país, Año 2012). 76

Gráfico 4.8

EVOLUCIÓN RECIENTE DE LA CULMINACIÓN DE CICLOS EDUCATIVOS SEGÚN EDADES SELECCIONADAS (Todo el país, Año 2012). 77

Gráfico 4.9

EVOLUCIÓN RECIENTE DE LA CULMINACIÓN DE CICLOS EDUCATIVOS POR EDADES SELECCIONADAS SEGÚN SEXO (Todo el país, Año 2012). 78

Gráfico 5.1

SITUACIÓN DE LOS JÓVENES QUE NO ESTUDIAN Y NO TRABAJAN POR ASISTENCIA Y CONDICIÓN DE ACTIVIDAD SEGÚN EDADES SIMPLES (Todo el país - 2012). 82

ÍNDICE DE MAPAS TEMÁTICOS

Mapa Temático 3.1

TASA DE ANALFABETISMO POR DEPARTAMENTO. 19

Mapa Temático 3.2

TASA NETA DE ASISTENCIA ENTRE PERSONAS DE 4 Y 5 AÑOS
POR DEPARTAMENTO. 40

Mapa Temático 3.3

TASA NETA DE ASISTENCIA ENTRE PERSONAS DE
6 Y 11 AÑOS POR DEPARTAMENTO. 41

Mapa Temático 3.4

TASA NETA DE ASISTENCIA ENTRE PERSONAS DE
12 Y 14 AÑOS POR DEPARTAMENTO. 45

Mapa Temático 3.5

TASA NETA DE ASISTENCIA ENTRE PERSONAS DE
15 Y 17 AÑOS POR DEPARTAMENTO. 47

Mapa Temático 3.6

TASA NETA DE ASISTENCIA ENTRE PERSONAS DE
18 Y 24 AÑOS POR DEPARTAMENTO. 51

MINISTERIO DE EDUCACIÓN Y CULTURA

Sr. José Alberto Mujica Cordano
Presidente de la República

Dr. Ricardo Ehrlich
Ministro de Educación y Cultura

Mtro. Oscar Gómez
Subsecretario de Educación y Cultura

Sr. Pablo Álvarez
Director General de Secretaría

Mtro. Luis Garibaldi
Director de Educación

Área de investigación y estadística
Reconquista 535, piso 6
C.P. 11.000
Tel.: 2915 0103 int. 1621 / 1622
Montevideo, Uruguay
educacion@mec.gub.uy

Dirección de
Educación
URUGUAY

mec
MINISTERIO DE EDUCACIÓN Y CULTURA
URUGUAY